

URZĄD MIASTA SKIERNIEWICE
Biuro Planowania Przestrzennego
i Planowania Inwestycji

96-100 Skierniewice, ul. Floriana 9

tel.(46) 832 57 74

PROGNOZA ODDZIAŁYWANIA NA ŚRODOWISKO

Miejscowy plan
zagospodarowania przestrzennego

- fragment miasta Skierniewice położony w rejonie ulic: Witkacego
i Ignacego Prądyńskiego

Zespół autorski:

mgr inż. Ewa Śmieszek- Pędzimąż
inż. Michał Ziębiński

data sporządzenia: 28 maja, 2020 r.

Spis treści

I WSTĘP	3
1. Informacje ogólne	3
2. Przedmiot opracowania	3
3. Cel i zakres prognozy	3
4. Podstawa prawna opracowania prognozy	4
5. Metoda zastosowana przy sporządzaniu prognozy	5
II. OCENA STANU ISTNIEJCEGO I FUNKCJONOWANIA ŚRODOWISKA	6
1. Ogólna charakterystyka obszaru opracowania	6
2. Charakterystyka środowiska naturalnego	6
2.1. Warunki klimatyczne	6
2.2. Rzeźba terenu	7
2.3. Warunki gruntowo-wodne	8
2.4. Warunki hydrologiczne i hydrograficzne	8
2.5. Warunki glebowe	14
2.6. Zasoby przyrodnicze, walory krajobrazowe i ich ochrona prawna	14
2.7. Środowisko kulturowe	15
III. USTALENIA PROJEKTU ZMIANY PLANU MIEJSCOWEGO	15
IV. POTENCJALNE ZMIANY W ŚRODOWISKU W PRZYPADKU BRAKU REALIZACJI PROJEKTOWANEGO DOKUMENTU	16
V. CELE OCHRONY ŚRODOWISKA USTANOWIONE NA SZCZĘBLU MIĘDZYNARODOWYM, KRAJOWYM I LOKALNYM, ISTOTNE Z PUNKTU WIDZENIA PROJEKTOWANEGO PLANU ORAZ SPOSOBY, W JAKICH ZOSTAŁY ONE UWZGLĘDNIONE PODCZAS OPRACOWYWANIA PROJEKTU PLANU	16
VI. PROGNOZA ODDZIAŁYWANIA NA ŚRODOWISKO USTALEŃ PROJEKTU ZMIANY MIEJSCOWEGO PLANU ZAGOSPODAROWANIA PRZESTRZENNEGO	19
1. Przewidywane skutki wpływu ustaleń projektu planu na środowisko oraz na cele i przedmiot ochrony Obszaru Natura 2 000 z uwzględnieniem zależności między tymi elementami i między oddziaływaniami na te elementy	19
2. Skutki wpływu ustaleń zmiany planu na poszczególne komponenty środowiska	19
2.1. Skutki wpływu na różnorodność biologiczną	19
2.2. Skutki wpływu na gleby i powierzchnię ziemi	20
2.3. Skutki wpływu na środowisko wodno-gruntowe, wody powierzchniowe i podziemne	20
2.4. Skutki wpływu na kopaliny	21
2.5. Skutki wpływu na powietrze atmosferyczne i klimat akustyczny	21
2.6. Skutki wpływu na krajobraz, dziedzictwo kulturowe i dobra materialne	22
2.7. Skutki wpływu na świat roślinny, zwierzęcy	22
2.8. Emisja promieniowania elektromagnetycznego	22
2.9. Skutki wpływu na warunki i jakość życia ludzi	23
3. Ogólna ocena potencjalnych skutków wpływu realizacji ustaleń projektu planu na środowisko i jakość życia i zdrowia ludzi	23
VII. PROPOZYCE ROZWIĄZAŃ OGRANICZAJĄCYCH NEGATYWNE ODDZIAŁYWANIE NA ŚRODOWISKO ORAZ PROPOZYCJA ROZWIĄZAŃ ALTERNATYWNYCH	24
VIII. PROPOZYCE ROZWIĄZAŃ MAJĄCYCH NA CELU ZAPOBIEGANIE, OGRANICZENIE LUB KOMPENSACJĘ PRZYRODNICZĄ NEGATYWNYCH ODDZIAŁYWAŃ NA ŚRODOWISKO MOGĄCE BYĆ REZULTATEM REALIZACJI PLANU, W SZCZEGÓLNOŚCI NA CELE I PRZEDMIOT OCHRONY OBSZARU NATURA 2000 ORAZ NA INTEGRALNOŚĆ TEGO OBSZARU	25
IX. METODY ANALIZY SKUTKÓW REALIZACJI POSTANOWIEŃ PROJEKTU PLANU	25
ORAZ CZĘSTOTLIWOŚĆ JEJ PRZEPROWADZANIA	25
X. ROZWIĄZANIA ALTERNATYWNE	25
XI. STRESZCZENIE W JĘZYKU NIESPECJALISTYCZNYM	26
XII. WNIOSKI KOŃCOWE	27

I WSTĘP

1. Informacje ogólne

W dniu 28 listopada Rada Miasta Skierniewice podjęła Uchwałę Nr XLIV/173/2019 przystąpieniu do sporządzenia miejscowego planu zagospodarowania przestrzennego – fragment miasta Skierniewice położony w rejonie ulic Witkacego i Ignacego Prądzyńskiego.

Projekt dotyczy obszaru, na którym obowiązuje miejscowy plan zagospodarowania uchwalony uchwałą Nr LI/35/09 z dnia 7 kwietnia 2009 r. - obejmujący obszar położony w rejonie ulic: Nowobielańskiej, Armii Krajowej, M. Skłodowskiej-Curie i Widok. Z wnioskiem o sporządzenie zmiany planu wystąpiła właścicielka nieruchomości położonej przy ulicy Witkacego 41, która zainteresowana jest nabyciem fragmentu działki nr ewid. 128/2 stanowiącej sięgacz przy ulicy Witkacego. W obowiązującym planie działka nr 128/2 przeznaczona jest pod drogę wewnętrzną. Zmiana polega na włączeniu fragmentu działki nr ewid.128/2 położonego przy jej posesji w teren zabudowy mieszkaniowej jednorodzinnej.

2. Przedmiot opracowania

Przedmiotem niniejszego opracowania jest „Prognoza oddziaływania na środowisko” ustaleń miejscowego planu zagospodarowania przestrzennego obejmującego fragment miasta Skierniewice położony w rejonie ulic: Witkacego i Ignacego Prądzyńskiego.

3. Cel i zakres prognozy

Podstawowym celem niniejszej prognozy jest określenie stanu funkcjonowania środowiska oraz wpływu i zakresu potencjalnych zmian w środowisku i warunków życia człowieka jakie mogą nastąpić w wyniku ustaleń projektu miejscowego planu zagospodarowania przestrzennego obejmującego fragment miasta Skierniewice położony oraz przedstawienie rozwiązań eliminujących lub ograniczających negatywny wpływ na środowisko, spowodowany realizacją tych ustaleń.

Ponadto celem prognozy jest:

- wyeliminowanie na etapie sporządzania planu ustaleń sprzecznych z zasadami zrównoważonego rozwoju,
- ocena wpływu przeznaczenia terenu na poszczególne użytkowania oraz określenie warunków zagospodarowania tych obszarów,
- ocena, na ile ustalenia planu pozwolą na zachowanie istniejących wartości zasobów środowiska, na i wzbogacą lub odtworzą wartości oraz w jakim stopniu spotęgują lub osłabiają istniejące zagrożenia.

Analiza przekształceń środowiska prowadzona równoległe z pracami planistycznymi, daje możliwość wpływu na ostateczny zakres ustaleń planu. Wszystkie zawarte w niej wnioski i zalecenia opierają się na zasadach logicznego wnioskowania i prawdopodobieństwa.

Prognoza oddziaływania na środowisko obejmuje kompleksową ocenę warunków biotycznych i abiotycznych środowiska naturalnego, przy uwzględnieniu jego aktualnego stanu i odporności na zmiany antropogeniczne oraz wpływu na środowisko sposobu użytkowania terenu, ponadto określa wpływ i zakres potencjalnych zmian i przedstawia rozwiązania eliminujące lub ograniczające negatywny wpływ na środowisko spowodowany realizacją ustaleń zawartych w planie.

Prognoza nie jest dokumentem rozstrzygającym o słuszności realizacji zamierzeń inwestycyjnych, przewidzianych ustaleniami zmiany planu miejscowego. Przedstawia natomiast prawdopodobne skutki jakie niesie ze sobą realizacja ustaleń Planu, dla poszczególnych komponentów środowiska w ich wzajemnym powiązaniu, a w szczególności dla poszczególnych ekosystemów, krajobrazu, ludzi oraz dóbr kultury.

Zakres i stopień szczegółowości informacji wymaganych w niniejszej prognozie został uzgodniony zgodnie z art. 53 ww. ustawy z właściwymi organami tzn.

- Regionalnym Dyrektorem Ochrony Środowiska (pismo znak: WOOS-II.411.1.2020.AJa z dnia 10.01.2020 r.)
- Państwowym Powiatowym Inspektorem Sanitarnym (pismo znak: PSSE.ZNS.470.01.Rp.2020 z dnia 16.01.2020 r.).

Jak wynika z otrzymanych pism, zakres i stopień szczegółowości zgodny jest z treścią art. 51 ustawy z dnia 3 października 2008 r. o udostępnianiu informacji o środowisku i jego ochronie, udziale społeczeństwa w ochronie środowiska oraz o ocenach oddziaływania na środowisko

Projekt planu miejscowego jest powiązany merytorycznie i formalnie z następującymi dokumentami planistycznymi:

- Studium uwarunkowań i kierunków zagospodarowania przestrzennego Miasta Skierniewice - II edycja – uchwalonym Uchwałą Nr L/42/2014 Rady Miasta Skierniewice z dnia 25 kwietnia 2014 r.,
- Opracowaniem ekofizjograficznym podstawowym sporządzonym na potrzeby miejscowego planu zagospodarowania przestrzennego – fragment miasta Skierniewice położony w rejonie ulic; Witkacego i Ignacego Prądyńskiego.

4. Podstawa prawna opracowania prognozy

Projekt planu został opracowany w oparciu o Uchwałę Nr XLIV/173/2019 przystąpieniu do sporządzenia miejscowego planu zagospodarowania przestrzennego – fragment miasta Skierniewice położony w rejonie ulic Witkacego i Ignacego Prądyńskiego.

Opracowanie niniejszej prognozy jest częścią strategicznej oceny oddziaływania na środowisko przedmiotowego planu, przeprowadzanej na podstawie przepisów ustawy z dnia 3 października 2008 r. o udostępnianiu informacji o środowisku i jego ochronie, udziale społeczeństwa w ochronie środowiska oraz o ocenach oddziaływania na środowisko (Dz. U. z 2020 r., poz. 283).

Podstawę prawną dla proponowanych w prognozie działań ochronnych stanowi obecnie ustawa z dnia 3 października 2008 r. o udostępnianiu informacji o środowisku i jego ochronie, udziale społeczeństwa w ochronie środowiska oraz o ocenach oddziaływania na środowisko oraz ustawy szczegółowe i przepisy wykonawcze do podanych poniżej ustaw:

- Ustawa z dnia 27 kwietnia 2001 roku Prawo ochrony środowiska (tekst jednolity Dz. U. z 2017 r. poz. 519 ze zm.),
- Ustawa z dnia 27 marca 2003 r. o planowaniu i zagospodarowaniu przestrzennym (tekst jednolity Dz. U. z 2020 r. poz. 293 z późn. zm.),
- Ustawa z dnia 16 kwietnia 2004 roku o ochronie przyrody (Dz. U. z 2018 r. poz. 142 z późn. zm.),
- Ustawa z dnia 28 września 1991 r. o lasach (tekst jednolity Dz. U. z 2017 r. poz. 788 z późn. zm.),
- Ustawa z dnia 3 lutego 1995 r. o ochronie gruntów rolnych i leśnych /Dz. U. z 2017 r. poz. 1161/,
- Rozporządzenie Ministra Środowiska z dnia 14 czerwca 2007 r. w sprawie dopuszczalnych poziomów hałasu w środowisku (Dz. U. z 2014 r. poz. 112),
- Rozporządzenie Ministra Środowiska z dnia 24 sierpnia 2012 r. w sprawie poziomów niektórych substancji w powietrzu (Dz. U. z 2012 r., poz. 1031),
- Rozporządzenie Ministra Środowiska z dnia 30 października 2003 r. w sprawie dopuszczalnych poziomów pól elektromagnetycznych w środowisku oraz sposobów sprawdzania dotrzymania tych poziomów (Dz. U. z 2003 r. Nr 192, poz. 1883),

- Rozporządzenie Ministra Środowiska z dnia 6 października 2014 r. w sprawie ochrony gatunkowej zwierząt (Dz. U. z 7 października 2014r., poz. 1348),
- Rozporządzenie Ministra Środowiska z dnia 9 października 2014 r. w sprawie ochrony gatunkowej roślin (Dz. U. z 2014r. poz. 1409),
- Rozporządzenie Ministra Środowiska z dnia 9 sierpnia 2012 r. zmieniające rozporządzenie w sprawie siedlisk przyrodniczych oraz gatunków będących przedmiotem zainteresowania Wspólnoty, a także kryteriów wyboru obszarów kwalifikujących się do uznania lub wyznaczenia jako obszary Natura 2000.
- Dyrektywa Rady 92/43/EWG z dnia 21 maja 1992 r. w sprawie ochrony siedlisk przyrodniczych oraz dzikiej fauny i flory
- Dyrektywa Rady 2009/147/WE z 30 listopada 2009 r. w sprawie ochrony dzikiego ptactwa (Dyrektywa Ptasia). Stanowi ona wersję skonsolidowaną wcześniejszej dyrektywy EWG 79/409/EWG z dnia 2 kwietnia 1979 o ochronie dziko żyjących ptaków.

5. Metoda zastosowana przy sporządzaniu prognozy

„Prognoza oddziaływania na środowisko” jest kameralnym opracowaniem autorskim, sporządzonym w oparciu o dostępne materiały tj. publikacje, dokumenty, raporty i inne opracowania.

Przyjęta w niniejszym dokumencie metoda opracowania, podyktowana była następującymi przesłankami:

- we wstępnym etapie prac nad planem, zapoznano się z opracowaniem ekofizjograficznym podstawowym sporządzonym dla przedmiotowego obszaru sporządzonym w styczniu 2020 r., w którym każdy z elementów środowiska został szczegółowo przeanalizowany.
W prognozie przeprowadzono analizę porównawczą uwarunkowań ekofizjograficznych z przyjętymi w ustaleniach planu regulacjami dotyczącymi ochrony środowiska.
- ramowy zakres prognozy określony został ustawą z dnia 3 października 2008 r. o udostępnianiu informacji o środowisku i jego ochronie, udziale społeczeństwa w ochronie środowiska oraz o ocenach oddziaływania na środowisko (Dz. U. 2020, poz. 283 z późn. zm.),
- zakres i stopień szczegółowości informacji wymaganych w niniejszej prognozie został uzgodniony zgodnie z art. 53 ww. ustawy z właściwymi organami tzn. Regionalnym Dyrektorem Ochrony Środowiska i Państwowym Powiatowym Inspektorem Sanitarnym,
- zakres opracowania określony został charakterem ustaleń planu oraz skalą rysunku planu.

Za wiodące zasady sporządzenia dokumentu prognozy uznano:

a) prognoza ma oceniać skutki wpływu ustaleń planu na środowisko, czyli określać wpływ wynikający z przeznaczenia terenów na określone rodzaje użytkowania oraz z określenia warunków zagospodarowania tych obszarów,

b) ustalenia planu dotyczą konkretnej rzeczywistości obejmującej środowisko o zróżnicowanej

c) wartości (specyficznych dla tego miejsca cechach i wartościach) wraz z istniejącym zainwestowaniem i użytkowaniem, które na to środowisko oddziałują negatywnie, stwarzając zagrożenia lub pozytywnie, stanowiąc szansę dla istniejących zasobów środowiska,

d) istota prognozy zawiera się w ocenie na ile ustalenia planu pozwolą na zachowanie istniejących wartości zasobów środowiska, na ile wzbogacą lub odtworzą

obniżone lub zdegradowane wartości oraz w jakim stopniu ustalenia planu mogą spotęgować istniejące zagrożenia, mogą osłabić te zagrożenia lub stwarzają możliwość pojawienia się nowych szans dla ukształtowania jakości środowiska,

e) tak więc prognoza nie jest dokumentem rozstrzygającym o słuszności realizacji zamierzeń inwestycyjnych przewidzianych nowymi ustaleniami planu, a jedynie przedstawia prawdopodobne skutki jakie niesie za sobą realizacja ustaleń planu na poszczególne komponenty środowiska w ich wzajemnym powiązaniu, ekosystemy, krajobraz a także na ludzi i dobra materialne oraz dobra kultury.

II. OCENA STANU ISTNIEJCEGO I FUNKCJONOWANIA ŚRODOWISKA

Charakterystyka ważniejszych elementów przyrodniczych środowiska dla obszaru opracowania stanowi wyciąg z opracowania ekofizjograficznego podstawowego sporządzonego na potrzeby miejscowego planu zagospodarowania przestrzennego – fragment miasta Skierniewice położony w rejonie ulic Witkacego i Ignacego Prądzyńskiego.

1. Ogólna charakterystyka obszaru opracowania

Obszar objęty projektem miejscowego planu obejmuje fragment osiedla zabudowy mieszkaniowej jednorodzinnej „Północna” położony w sąsiedztwie nowo wybudowanej ulicy Armii Krajowej. Osiedle posiada ukształtowaną strukturę funkcjonalno-przestrzenną. Zabudowa w osiedlu realizowana jest w różnych układach – zabudowy wolnostojącej, bliźniaczej, zabudowy szeregowej. W obszarze objętym planem po stronie zachodniej drogi obsługującej zabudowę znajduje się ukształtowana zabudowa szeregowa po stronie wschodniej zabudowa wolnostojąca z terenami wolnymi przeznaczonymi do zabudowy. Droga obsługująca na odcinku istniejącej zabudowy jest ulicą urządzoną.

Obszar w pełni wyposażony jest w infrastrukturę techniczną.

W obszarze nie występują obszary prawnie chronione w trybie ustawy o ochronie przyrody.

2. Charakterystyka środowiska naturalnego

2.1. Warunki klimatyczne

Obszar miasta Skierniewice pod względem regionalizacji klimatycznej znajduje się w północno - wschodniej części XVII regionu klimatycznego zwanego Regionem Środkowopolskim. Jak w całym pasie Nizin Środkowopolskich, przeważa tutaj cyrkulacja równoleżnikowa, z przewagą mas powietrza polarno-morskiego napływających z zachodu. Zróżnicowanie warunków klimatycznych w obrębie poszczególnych fragmentów miasta wynika przede wszystkim ze zróżnicowania ukształtowania powierzchni, rodzaju i intensywności zabudowy oraz formy innego zagospodarowania tych obszarów.

Podstawowe parametry klimatyczne i meteorologiczne terenu miasta przedstawiają się następująco:

Rodzaj parametru klimatycznego	Wielkości*
• średnioroczna prędkość wiatrów	3,8 m/sek
• udział najczęstszych wiatrów z kierunków: zachodnich, południowo-zachodnich oraz północno-zachodnich	razem 47%
• częstotliwość występowania wiatrów silnych oraz dni bezwietrznych	rzadkie
• średnioroczna temperatura dobowa powietrza	+ 8,8 stopnie C
• średnia temperatura miesiąca lipca	+ 22,3 stopnie C
• średnia temperatura miesiąca stycznia	- 1,8 stopnie C

- średnioroczna amplituda temperatury 24,1 stopnie C
- wskaźnik termiczny 23 stopnie C
- średnie dzienne usłonecznienie 4,6 h
- roczna suma promieniowania słonecznego 86,3 kcal/cm2
- średnioroczne usłonecznienie względne 37%
- średnie zachmurzenie w skali 0-11 pokrycia nieba 6
- średnioroczna częstotliwość występowania dni z mgłą 23
- średnioroczna suma opadów atmosferycznych 523 mm (1997-2007)

Rok	Suma opadów (mm)
1997	547,98
1998	763,86
1999	688,90
2000	395,40
2001	548,20
2002	482,80
2003	427,00
2004	419,80
2005	469,80
2006	421,40
2007	590,20
Średnia	523.21

Dane Instytutu Sadownictwa w Skierniewicach.

- Średnia 523.21 za lata 1997-2007
 - średnia roczna liczba dni z opadem 135,7
 - średnioroczny wskaźnik zadeszczenia 32,7
 - średnioroczne parowanie terenowe 470 - 490 mm
- * dane według A. Wosia „Atlas Rzeczpospolitej” (1994 r.)

Teren poddany analizie charakteryzuje się dobrymi warunkami klimatycznymi. Położony jest poza zasięgiem okresowego zalegania zimnego i wilgotnego powietrza. Wzdłuż granicy administracyjnej miasta, na terenie cmentarza oraz w terenach mieszkaniowych przylegających do cmentarza od strony zachodniej obserwuje się dobre warunki solarne, wietrzne oraz wilgotnościowe. Warunki termiczne są nieco gorsze z uwagi na okresowe występowanie podwyższonych amplitud temperatur spowodowanych występowaniem w przewadze utworów piaszczystych na powierzchni.

2.2. Rzeźba terenu

Teren objęty opracowaniem położony jest na północnym skraju Wysoczyzny Łódzkiej, w środkowo północnej części makroregionu Wzniesień Łódzkich (symbol mezoregionu 318.82 wg podziału fizyczno - geograficznego Polski Kondrackiego i Rychlinga - Atlas RP, 1993 [1.6.19.])

Stanowi go krajobraz nizinny, równinny. Makrorzeźba terenu to zdenudowana równina polodowcowa w obszarze starogłacialnym,

Powierzchnia terenu stanowi płat równinny wznoszący się na wysokość ok. 120.1 – 120.6 m n.p.m .

2.3. Warunki gruntowo-wodne

Obszar zbudowany jest z utworów akumulacji rzecznej i rzeczno-lodowcowej – piasków średnich i grubych o miąższości 2-3 m podścielonych glinami.

2.4. Warunki hydrologiczne i hydrograficzne

Obszar opracowania położony jest w lewobrzeżnej części zlewni rzeki Rawki. Rzeka Rawka oddalona jest o ok. 4,2 km na wschód od obszaru opracowania.

Obszar położony jest poza granicami terenów narażonych na niebezpieczeństwo powodzi oraz zagrożonych osuwaniem się mas ziemnych.

W rejonie miasta do głębokości 50,0 m p.p.t. występuje jeden użytkowy poziom wodonośny w utworach pietra czwartorzędowego – poziom podmorenowy. Jego obecności można spodziewać się już na głębokości ok. 27,0 m p.p.t. Jest to poziom zbliżony do poziomu wód powierzchniowych w rzece Łupi, co świadczy o kontakcie hydraulicznym z wodami powierzchniowymi. Jest on dobrze izolowany w stropie warstwą półprzepuszczalnych glin zwałowych. Poniżej plioceńskiego kompleksu izolacyjnego występują jeszcze dwa poziomy wodonośne o charakterze użytkowym: poziom dolnokredowy i poziom mioceński.

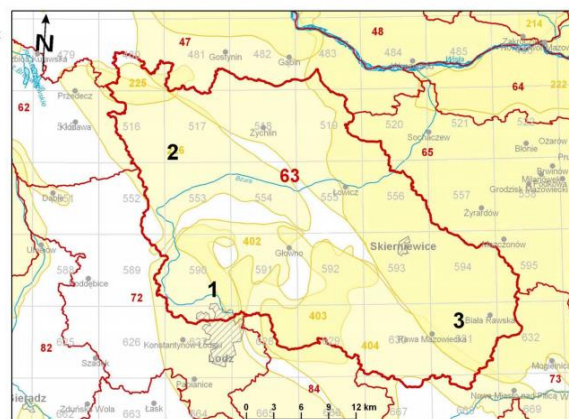
Obszar opracowania zbudowany jest z gruntów łatwo przepuszczalnych o zmiennej miąższości od 1,5 do ponad 5 m głównie z piasków rzecznych wodnolodowcowych i lodowcowych, o różnej granulacji i różnym współczynniku filtracji. Na fragmencie obszaru projektu planu położonym na wschód od dróg w terenach oznaczonych symbolami 3KDD i 4 KDW zwierciadło wody występuje w strefie głębokości 0-1 m od powierzchni terenu. Natomiast na fragmencie obszaru położony po zachodniej stronie ww. wraz z terenami ww. dróg zwierciadło wody występuje w strefie głębokości 1-2 m od powierzchni terenu.

Wody podziemne

Zgodnie z definicją podaną w Ramowej Dyrektywie Wodnej, jednolite części wód podziemnych (groundwater bodies) obejmują te wody podziemne, które występują w warstwach wodonośnych o porowatości i przepuszczalności, umożliwiającymi pobór znaczący w zaopatrzeniu ludności w wodę lub przepływ o natężeniu znaczącym dla kształtowania pożądanego stanu wód powierzchniowych i ekosystemów lądowych.

Znaczący przepływ wód podziemnych wg ww. Dyrektywy jest to taki przepływ, którego nie osiągnięcie na granicy JCWPd z wodami powierzchniowymi lub z ekosystemem lądowym powodowałoby znaczące pogorszenie ekologicznej lub chemicznej jakości wód powierzchniowych lub znaczną szkodę dla bezpośrednio zależnego od wód podziemnych ekosystemu lądowego. Pobór wód podziemnych znaczący w zaopatrzeniu ludności w wodę do spożycia jest to pobór wynoszący średnio ponad 10 m³/d albo pobór zaopatrujący co najmniej 50 osób.

Obszar miasta Skierniewice znajduje się w obszarze jednolitej części wód podziemnych JCWPd nr 63 (PLGW200063) – region wodny Środkowej Wisły.



Rys. 1 (po lewej)
JCWP w obszarze dorzecza Wisły,
 źródło: Rozporządzenie Rady Ministrów z dnia 18 października 2016 r. (Dz. U. z 2016 poz. 1911 z późn. zm.)

Rys. 2 (na górze)
Granice JCWPd nr 63
 źródło: <http://www.psh.gov.pl/publikacje/jcwpd>

Zgodnie z charakterystyką obszaru umieszczoną na stronie internetowej Państwowej Służby Hydrogeologicznej JCWPd nr 63 posiada na zdecydowanej większości jeden lub dwa poziomy wodonośne czwartorzędowe. Wykształcony jest również lokalnie poziom mioceński i kredowy. Ponadto powszechnie występują wodonośne utwory jurajskie będące w bezpośredniej więzi hydraulicznej z poziomami młodszymi. Z kolei generalnie poziom kredowy nie wykazuje bezpośredniej więzi hydraulicznej z wodonośnymi utworami czwartorzędowymi lub mioceńskimi. Cecha szczególna: duża niejednorodność stratygraficzna poziomów wodonośnych.

Zgodnie z art. 38e ust. 1 ustawy – Prawo wodne celem środowiskowym dla Jednolitych Części Wód Podziemnych jest:

- 1) zapobieganie lub ograniczanie wprowadzania do nich zanieczyszczeń;
- 2) zapobieganie pogorszeniu oraz poprawa ich stanu;
- 3) ochrona i podejmowanie działań naprawczych, a także zapewniani między poborem a zasilaniem tych wód, tak aby osiągnąć ich dobry stan.

Prowadzony monitoring jakości wód podziemnych w zakresie oceny Jednolitych Części Wód Podziemnych wskazuje, iż stan ilościowy tego obszaru jest dobry i stan chemiczny też jest dobry.

Ocenę stanu jakości oraz zasobów ilościowych wód podziemnych w Skierniewicach dokonano w oparciu o badania prowadzone w ramach monitoringu regionalnego (zostały one opublikowane w Raporcie o stanie środowiska w województwie łódzkim w 2010 r.). Na terenie miasta badaniom poddano dwie studnie (dwa punkty pomiarowo-kontrolne znajdują się w parku miejskim i przy ul. Łącznej). Próby wody z poszczególnych studni pobrano raz w roku. Obydwie studnie charakteryzowały się dobrą jakością i należały do klasy II. Jak wynika z Rozporządzenia Ministra Środowiska z dnia 23.07.2008 r. w sprawie

kryteriów i sposobu oceny stanu wód podziemnych (Dz. U. Nr 143, poz. 896) za podstawę oceny klas jakości wód przyjęto graniczne wartości określonej grupy wskaźników. Wody należące do klasy II to wody dobrej jakości. Wartości wskaźników jakości wody nie wskazują na oddziaływania antropogeniczne. Wskaźniki jakości wody, z wyjątkiem żelaza, nie przekraczają wartości dopuszczalnych jakości wody przeznaczonej do spożycia przez ludzi.

Wartości wskaźników jakości wody oznaczone dla istniejących ujęć komunalnych na terenie miasta nie wskazują na oddziaływania antropogeniczne. Wskaźniki jakości wody, z wyjątkiem żelaza i manganu nie przekraczają wartości dopuszczalnych jakości wody przeznaczonej do spożycia przez ludzi. W obszarach opracowania nie znajdują się ujęcia wód.

Badania wód podziemnych prowadzone w ramach krajowego i regionalnego monitoringu w 2014 r. (Raport o stanie środowiska w woj. łódzkim w 2015 r.) nie obejmowały punktów pomiarowych znajdujących się na terenie miasta Skierniewice. Najbliżej znajdującymi się punktami, które objęto monitoringiem krajowym znajdowały się na terenie Nowego Kawęczyna (gm. Nowy Kawęczyn) i Prus (gmina Głuchów). Badane wody podziemne w Nowym Kawęczynie, pochodzące z poziomu wodonośnego - trzeciorzędu występowały w II klasie czystości. Badane wody podziemne w Prusach pochodzące z poziomu wodonośnego – czwartorzędu, występowały w III klasie czystości.

Jak wynika z „Raportu o stanie środowiska w województwie łódzkim w 2015 r.” przeprowadzone w 2014 r. analizy nie wykazały występowania w badanych ujęciach wody niezadowolającej jakości (IV klasa) oraz wody złej jakości (V klasa).

Cały obszar miasta Skierniewice znajduje się w obrębie południowej części geotermalnego subbasenu grudziądzko - warszawskiego. Na terenie miasta stwierdzono występowanie wód geotermalnych o temperaturze ok. 68°C. Do bilansu zasobów kopalin i wód podziemnych w Polsce wpisano złoża wód termalnych „Skierniewice”.

Wykorzystanie wód termalnych w rejonie Skierniewic możliwe jest w systemie dubletu otworów - otwór eksploatacyjny i otwór chłonny GT-1 i GT-2. Znajdują się one na północnych obrzeżach miasta, w sąsiedztwie ulic: Sobieskiego i Rybickiego. Odległość między tymi odwiertami wynosi ok. 1 km. Odwierty zlokalizowane są na terenach rolniczych stanowiących własność Skarbu Państwa. W bezpośrednim otoczeniu odwiertów znajdują się: tereny rolnicze otwarte i z uprawami pod osłonami, tereny z zabudową produkcyjną i usługową, tereny z zabudową mieszkaniową jednorodzinną (osiedle „Mazowiecka”).

Odwierty wód geotermalnych od wschodniej granicy obszaru opracowania znajdują się w odległości ok. 2,0 km, w linii prostej.

Dotychczas nie ustanowiono stref ochronnych dla ujęć wód geotermalnych, podobnie jak nie określono granic obszaru górniczego i terenu górniczego dla tej kopaliny.

Wody powierzchniowe

Ta część kraju charakteryzuje się typem krajobrazu nizinnego, z dominującą ilością potoków nizinnych-piaszczystych. Miasto zlokalizowane w centralnej części Polski znajduje się w granicach ekoregionu Równiny Centralne.

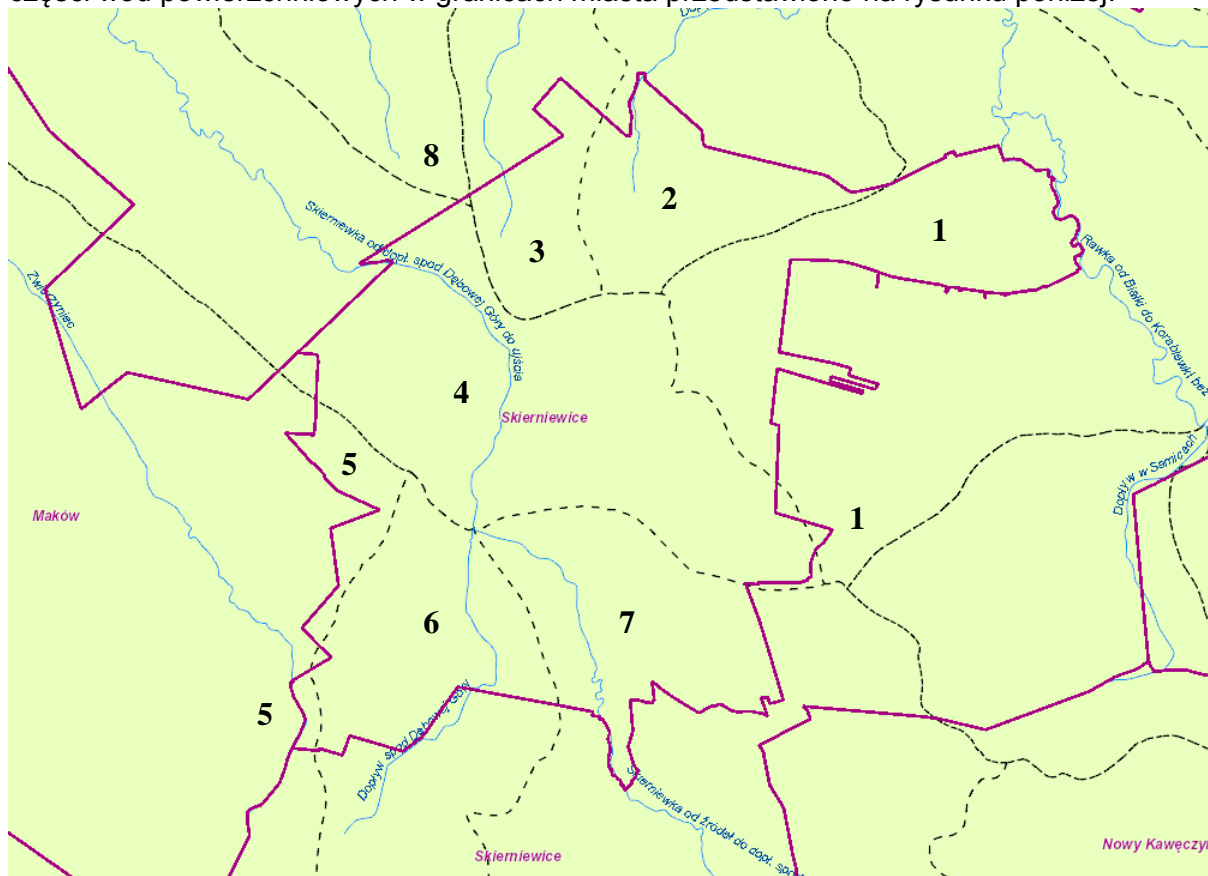
W Regionie Wodnym Środkowej Wisły wyznaczono 1355 Jednolitych Części Wód Powierzchniowych, w większości naturalnych o umiarkowanym stanie ekologicznym.

Obszar miasta Skierniewice znajduje się w dorzeczu rzeki Wisły i swoimi granicami obejmuje osiem jednolitych części wód powierzchniowych:

L.p	kod JCWP	nazwa JCWP	całk. pow. (km ²)	typologia JCWP
1	RW200019272693	Rawka od Białki do Korabiewki bez Korabiewki	94,7	19
2	RW200017272692	Dopływ z Serwitut	12,65	17
3	RW20001727259929	Dopływ spod Skierniewic	44,73	17

4	RW2000192725899	Skierniewka od dopł. spod Dębowej Góry do ujścia	66,28	19
5	RW200017272569	Zwierzyniec	146,92	17
6	RW200017272588	Dopływ spod Dębowej Góry	11,04	17
7	RW2000172725879	Skierniewka od źródeł do dopł. spod Dębowej Góry	274,1	17
8	RW2000172725929	Dopływ z Nieborowa	94,7	17

Rozmieszczenie wymienionych w powyższej tabeli poszczególnych jednolitych części wód powierzchniowych w granicach miasta przedstawiono na rysunku poniżej.



Rys. 3 Poglądowa mapa jednolitych części wód powierzchniowych w granicach miasta Skierniewice – numeracja JCWP według tabeli, źródło: <http://geoportal.kzgw.gov.pl/imap/>

Badania wód (jednolitych części wód powierzchniowych) rzeki Łupi (Skierniewki), na odcinku od dopływu spod Dębowej Góry do ujścia (punkt pomiarowo-kontrolny Skierniewka – Mysłaków) przeprowadzone w 2015 r. przez służby WIOŚ wykazały iż:

- stan (potencjał ekologiczny JCWP) jest umiarkowany,
- stan chemiczny jest dobry,
- spełnia wymagania dodatkowe obszarów chronionych.

Badania dot. jakości wody w rzece (punkty pomiarowe w Żelaznej i w Mysłakowie) wykazały, że wody te osiągnęły umiarkowany stan ekologiczny.

Badania wód (jednolitych części wód powierzchniowych) rzeki Rawki na odcinku od Białki do Korabiewki bez Korabiewki (punkt pomiarowo-kontrolny Rawka – Budy Grabskie) przeprowadzone w 2015 r. przez służby WIOŚ wykazały:

- stan (potencjał ekologiczny JCWP) jest poniżej stanu dobrego,
- stan chemiczny – poniżej stanu dobrego (PSD),
- spełnia wymagania dodatkowe obszarów chronionych.

Tabela 1. Ocena stanu jednolitych części wód, badanych w latach 2010-2015.

Nazwa rzeki	Ocena stanu/potencjału ekologicznego jednolitych części wód powierzchniowych, badanych w latach 2010-2015	Ocena stanu chemicznego jednolitych części wód powierzchniowych, badanych w latach 2010-2015	Ocena spełnienia wymogów dodatkowych obszarów chronionych JCWP, badanych w latach 2010-2015	Stan
Łupia (Skierniewka)	umiarkowany	dobry	tak (spełnia)	zły
Rawka	słaby	PSD _{sr} (poniżej stanu dobrego) przekroczone stężenia średnioroczne benzo(g,h,i) perylenu i indeno(1,2,3-cd) pirenu	tak (spełnia)	zły

Stan jednolitej części wody określa się dla wód przebadanych zarówno pod względem ekologicznym, jak i chemicznym. Równoważnym elementem oceny stanu jest spełnienie dodatkowych wymogów obszarów chronionych. Ze względu na decydującą rolę elementu

o klasyfikacji najniższej, nadano stan zły jednolitym częściom wód, w których brakowało oceny stanu/potencjału ekologicznego lub stanu chemicznego, ale pozostałe elementy wskazywały na stan poniżej dobrego.

Dla pięciu spośród ośmiu występujących na terenie miasta Skierniewice jednolitych części wód powierzchniowych wykonano w 2015 r. badania wód w okresie 2010-2012, 2013-2015 przedstawione w Raporcie o stanie środowiska w województwie łódzkim w 2015 r.

Tabela nr 2. Porównanie wyników klasyfikacji stanu/potencjału ekologicznego, stanu chemicznego i stanu JCWP badanych w województwie łódzkim w dwóch cyklach wodnych tj. 2010-2012 i 2013-2015.

Nazwa rzeki (nazwa punktu pomiarowo kontrolnego)	Stan/potencjał ekologiczny	Stan chemiczny	Stan JCWP	Stan/potencjał ekologiczny	Stan chemiczny	Stan JCWP	Komentarz
Skierniewka (Łupia) (od dopływu spod Dębowej Góry do ujścia) (Skierniewka – Mysłaków)	Okres badań lata 2010-2012			Okres badań lata 2013-2015			
	zły	dobry	zły	umiarkowany	dobry	zły	poprawa stanu ekologicznego
Łupia (Skierniewka) od źródeł do dopływu spod Dębowej Góry (Łupia-Żelazna/ Łupia-Stary Rzędków)	umiarkowany	-----	zły	umiarkowany	-----	zły	bez zmian
Łupia (Skierniewka) na odcinku spod Skierniewic (Dopływ spod Skierniewic – Patoki)	-----	-----	-----	umiarkowany	-----	zły	-----
Rawka (od Białki do Korabiewki bez	słaby	-----	zły	słaby	PSD _{sr}	zły	bez zmian

Korabiewki (Rawka Grabskie) – Budy								
Zwierzyniec na odcinku spod Skierniewic (Zwierzyniec-Łowicz)	umiarkowany	-----	zły	umiarkowany	-----	zły	bez mian	

Badania wód powierzchniowych, prowadzone w 2015 r., kończą 3-letni cykl monitoringowy i zamykają 6-letni cykl wodny.

W tabeli powyżej zestawiono klasyfikację wraz z porównaniem stanu/potencjału ekologicznego, stanu chemicznego i ogólnego stanu JCWP, badanych według 6-letniego planu gospodarowania wodami z podziałem na dwa cykle monitoringowe, tj. 2010- 2012 oraz 2013-2015.

Porównanie dwóch cykli z lat 2010-2012 i 2013-2015 wykazało pozorną poprawę w stanie/potencjale ekologicznym. Nie ma przypadków spektakularnej poprawy lub pogorszenia.

Zmiana stanu/potencjału ekologicznego związana jest z poprawą o jedną klasę któregoś ze wskaźników biologicznych. Część poprawy stanu/potencjału ekologicznego nastąpiła w wyniku zaniechania monitoringu makrofitów, wyłączenia z oceny makro bezkręgowców lub upłynięcia czasu ważności oceny ichtiofauny. W przypadku rzeki Łupi i Rawki przyczyną było upłynięcia czasu ważności oceny ichtiofauny. Poprawa oceny stanu/potencjału ekologicznego nie musi więc oznaczać istotnej poprawy jakości wody.

O stanie chemicznym zwykle decydowała wysokość średniorocznych stężeń sumy benzo(g,h,i)perylenu i indeno(1,2,3-cd)pirenu.

Poniżej znajduje się zestawienie stanu oraz celów środowiskowych dla JCWP znajdujących się w granicach miasta Skierniewice:

Nr	kod JCWP	nazwa JCWP	Ocena stanu	Cel środowiskowy			Ocena ryzyka nieosiągnięcia celów środowiskowych
				Stan potencjał ekologiczny	lub Stan chemiczny	Stan chemiczny	
1	RW200019272693	Rawka od Białki do Korabiewki bez Korabiewki	zły	dobry ekologiczny	stan	dobry stan chemiczny	zagrożona
2	RW200017272692	Dopływ z Sewitut	zły	dobry ekologiczny	stan	dobry stan chemiczny	niezagrożona
3	RW20001727259929	Dopływ spod Skierniewic	zły	dobry ekologiczny	stan	dobry stan chemiczny	zagrożona
4	RW2000192725899	Skierniewka od dopł. spod Dębowej Góry do ujścia	zły	dobry ekologiczny	stan	dobry stan chemiczny	zagrożona
5	RW200017272569	Zwierzyniec	zły	dobry ekologiczny	stan	dobry stan chemiczny	zagrożona
6	RW200017272588	Dopływ spod Dębowej Góry	zły	dobry ekologiczny	stan	dobry stan chemiczny	niezagrożona
7	RW2000172725879	Skierniewka od źródeł do dopł. spod Dębowej Góry	zły	dobry ekologiczny	stan	dobry stan chemiczny	zagrożona
8	RW2000172725929	Dopływ z Nieborowa	zły	dobry ekologiczny	stan	dobry stan chemiczny	niezagrożona

Źródło: Załącznik do Rozporządzenia Rady Ministrów z dnia 18 października 2016 r. – Plan gospodarowania wodami na obszarze dorzecza Wisły

Obszar niniejszego opracowania znajduje się w granicach JCWP – Dopływ z Serwitut. W Planie gospodarowania wodami na obszarze dorzecza Wisły oceniono stan tego obszaru JCWP jako zły. Celem środowiskowym jest osiągnięcie dobrego stanu

ekologicznego oraz dobrego stanu chemicznego. Ryzyko nieosiągnięcia celów środowiskowych oceniono jako zagrożony.

Na terenie objętym opracowaniem ani w jego pobliżu nie znajdują się wody powierzchniowe. Na zachód od granic opracowania znajduje się dział wodny III rzędu rzeki Rawki i Łupii. Wody opadowe spływają w kierunku północno-wschodnim wpadając docelowo do wód rzeki Rawki.

Obszar opracowania znajduje się poza zasięgiem obszarów narażonych na niebezpieczeństwo powodzi, o których mowa w art. 88d ust. 2, pkt 1 i 2 ustawy Prawo wodne, na podstawie map ryzyka powodziowego i map zagrożenia powodziowego, tj. w zasięgu obszaru szczególnego zagrożenia powodzią o prawdopodobieństwie raz na sto lat ($Q=1\%$) i raz na 10 lat ($Q=10\%$) rzeki Rawki i Łupii, a także poza obszarem na którym prawdopodobieństwa wystąpienia powodzi jest niskie i wynosi raz na 500 lat - poza obszarem na którym istnieje prawdopodobieństwo wystąpienia zdarzenia ekstremalnego ($Q = 0,2 \%$).

Zgodnie z powyższym nie zachodzi potrzeba uwzględnienia w projekcie planu ustaleń dotyczących zakazów i ograniczeń w użytkowaniu przedmiotowych obszarów, jakie obowiązują na obszarach szczególnego zagrożenia powodzią zgodnie z art. 88 I ust. 1 ustawy Prawo wodne.

2.5. Warunki glebowe

Obszar objęty opracowaniem jak również tereny znajdujące się w pobliżu zostały antropogenicznie przekształcone. Jest to teren zurbanizowany, wyłączony z produkcji. Brak jest informacji na temat gleb występujących w obszarze. Wierzchnie warstwy gleby zostały zdewastowane i przekształcone przez nasypy antropogeniczne. Są to głównie nieodwracalne zmiany związane z realizacją obiektów budowlanych.

2.6. Zasoby przyrodnicze, walory krajobrazowe i ich ochrona prawna

Pod względem klasyfikacji geobotanicznej J. M. Matuszkiewicza teren objęty niniejszą analizą znajduje się w południowo-zachodniej części krainy Południowomazowiecko-Podlaskiej w okręgu Łowicko-Warszawskim. Potencjalną roślinnością tego obszaru są bory mieszane.

Analizowany teren znajduje się części północnej miasta, na skraju osiedla zabudowy mieszkaniowej jednorodzinnej „Północna”.

Powierzchnie biologicznie czynne na działkach zabudowy mieszkaniowej jednorodzinnej występują w postaci ogródków przydomowych. Nie prezentują one walorów przyrodniczych istotnych dla funkcjonowania środowiska przyrodniczego obszaru miasta. Na obraz szaty roślinnej występującej w tej części obszaru opracowania składają się rośliny wprowadzane przez człowieka do środowiska zamieszkania, przede wszystkim z myślą o zaspokojeniu potrzeb wypoczynku oraz estetyki otoczenia. Różnorodność gatunkowa świata roślinnego nie jest duża. Przeważają zadrzewienia ozdobne iglaste i zieleń niska. Istniejąca zieleń nie tworzy zbiorowisk roślinności, które mogłyby pełnić funkcję miejskich obszarów aktywnie biologicznych. Jest jedynie elementem dekoracyjnym wartym ochrony ze względów estetycznych a mniej przyrodniczych.

Reasumując powyższe można stwierdzić, iż naturalny krajobraz roślinny jest zdecydowanie zmieniony w wyniku ingerencji antropogenicznej.

Pod względem regionalizacji faunistycznej A.S. Kostrowickiego zawartej w Atlasie RP teren znajduje się w centralnej części Okręgu Środkowopolskiego i w centralnej części podokręgu Wielkopolsko - Podlaskiego.

W obrębie analizowanego terenu nie prowadzono obserwacji i nie dokonano inwentaryzacji występującej tam fauny. Biorąc pod uwagę znaczne przekształcenia antropogeniczne w obrębie analizowanego terenu (zabudowa terenu i funkcjonowanie ulic

w bezpośrednim sąsiedztwie) należy przypuszczać, iż występuje tu fauna związana z osiedlami mieszkaniowymi, tolerująca obecność człowieka.

W obszarze opracowania można spodziewać się występowania drobnych ssaków gatunków jak: jeż, kret, nornica, mysz polna oraz ptaków. W zadrzewieniach, a także przy budynkach bytują gatunki ptaków typowych dla obszarów zurbanizowanych: kawki, gołębie, wrony szpaki, sikory, jerzyki.

Poza ww. gatunkami ptaków, które objęte są ochroną prawną w trybie przepisów Rozporządzenia Ministra Środowiska z dnia 6 października 2014 r. w sprawie ochrony gatunkowej zwierząt, wymagające ochrony ścisłej i częściowej oraz wpisane do Czerwonej Księgi Zwierząt do kategorii LC (least concern – niskiego ryzyka) inne chronione gatunki zwierząt nie występują.

Spośród wymienionych ptaków nie występują gatunki ujęte w Załącznikach Dyrektywy Rady 79/409/EWG z dnia 30 listopada 2009 r. w sprawie ochrony dzikiego ptactwa (tzw. Dyrektywa Ptasia).

W obrębie analizowanego obszaru nie występują obszary i obiekty prawnie chronione ani kwalifikujące się do objęcia ochroną prawną, w trybie przepisów ustawy o ochronie przyrody.

2.7. Różnorodność biologiczna

Pod względem różnorodności biologicznej obszar opracowania jest mało zróżnicowany. Ciągom komunikacyjnym i zabudowie mieszkaniowej towarzyszą zbiorowiska roślinności synantropijnej, głównie ruderalnej. Powierzchnie biologicznie czynne w sąsiedztwie zabudowań występują najczęściej w postaci przydomowych ogródków z roślinnością trwałą lub sezonową, warzywniaków bądź sadów. Te fragmenty obszaru opracowania nie prezentują walorów przyrodniczych istotnych dla funkcjonowania środowiska przyrodniczego obszaru opracowania. Są one silnie przekształcone przez człowieka. Na obraz szaty roślinnej występującej w tej części obszaru opracowania składają się rośliny wprowadzane przez człowieka do środowiska zamieszkania, przede wszystkim z myślą o zaspokojeniu potrzeb wypoczynku oraz estetyki otoczenia. Różnorodność gatunkowa świata roślinnego nie jest duża. Przeważają zadrzewienia ozdobne iglaste i zieleń niska. Istniejąca zieleń nie tworzy zbiorowisk roślinności, które mogłyby pełnić funkcję obszarów aktywnie biologicznych. Jest jedynie elementem dekoracyjnym wartym ochrony ze względów estetycznych a mniej przyrodniczych. Są to zbiorowiska silnie antropogenicznie przekształcone. Bioróżnorodność tych zbiorowisk jest niewielka. Zbiorowiska roślinne występujące w ogrodach przydomowych podatne są na wszelkie zmiany. Odznaczają się one małą zdolnością do regeneracji.

Realizacja ustaleń projektu planu wniesie niewielkie zmiany w sposobie zagospodarowania i użytkowania przedmiotowych terenów. Będzie to przyczyną zmian jakie mogą zaistnieć w stanie poszczególnych komponentów środowiska (w rozumieniu korzystnych i niekorzystnych oddziaływań).

2.8. Środowisko kulturowe

Na obszarze objętym projektem planu miejscowego nie występują obiekty i obszary wpisane do rejestru zabytków oraz gminnej ewidencji zabytków.

III. USTALENIA PROJEKTU PLANU MIEJSCOWEGO

Projekt dotyczy obszaru położonego na obrzeżu osiedla zabudowy mieszkaniowej jednorodzinnej „Północna”. Z wnioskiem o sporządzenie planu wystąpiła właścicielka nieruchomości położonej przy ulicy Witkacego 41, która zainteresowana jest nabyciem fragmentu działki drogowej nr ewid 128/2, na którym są wybudowane ogrodzenie i zadaszona wiata. Aktualnie w miejscowym planie zagospodarowania przestrzennego z 2009 r., działka 128/2 przeznaczona jest pod drogę wewnętrzną.

W sporządzonym projekcie planu fragment działki drogowej nr ewid.128/ 2, na którym znajdują się wiata i ogrodzenie włącza się w teren zabudowy mieszkaniowej jednorodzinnej, dając w ten sposób możliwość nabycia tego fragmentu przez właścicielkę posesji nr 41. Fragment drogi na odcinku istniejącej zabudowy zostaje zaliczony do drogi publicznej natomiast dalszy odcinek biegnący w kierunku ulicy Armii Krajowej pozostaje drogą wewnętrzną. Dla nieruchomości położonych po obu stronach drogi utrzymuje się dotychczasowe przeznaczenie pod zabudowę mieszkaniową jednorodziną i zabudowę mieszkaniową jednorodziną i usługową .

Z zabudowy usługowej wyklucza się usługi: związane z odzyskiem, przetwarzaniem, magazynowaniem, kompostowaniem, unieszkodliwianiem lub utylizacją odpadów nie pochodzących z własnej działalności, składowaniem odpadów, materiałów sypkich poza silosami, pojemnikami lub budynkami, zbieraniem i przeładunkiem odpadów, w tym złomu, składowaniem makulatury lub paliw kopalnych poza budynkami, wyłaczaniem eksplozywnym lub z użyciem procesu eksplozji, usytuowanych poza budynkami, demontażem pojazdów. Wprowadza się zakaz realizacji przedsięwzięć mogących znacząco oddziaływać na środowisko, za wyjątkiem przedsięwzięć dotyczących infrastruktury technicznej i dróg.

Projekt planu nie narusza ustaleń zmiany Studium uwarunkowań i kierunków zagospodarowania przestrzennego miasta Skierniewice – II edycja.

IV. POTENCJALNE ZMIANY W ŚRODOWISKU W PRZYPADKU BRAKU REALIZACJI PROJEKTOWANEGO DOKUMENTU

W przypadku braku realizacji ustaleń planu, na obszarze planu będą obowiązywały ustalenia planu uchwalonego 2004 r. Ustalenia powyższego planu mogą nie będą powodowały przekształceń stanu środowiska lub jego może ulec niewielkim przekształceniom. Obszar jest w pełni wyposażony w infrastrukturę techniczną tj. kanalizację sanitarną, kanalizację deszczową, sieć wodociągową, elektroenergetyczną, gaz, dlatego jego użytkowanie nie powinno negatywnie oddziaływać na gospodarkę wodno-ściekową, czystość środowiska wodno-gruntowego, czystość atmosfery, różnorodność biologiczną, migrację wielu gatunków roślin i zwierząt zarówno obszaru opracowania jak i terenów przyległych .

V. CELE OCHRONY ŚRODOWISKA USTANOWIONE NA SZCZEBLU MIĘDZYNARODOWYM, KRAJOWYM I LOKALNYM, ISTOTNE Z PUNKTU WIDZENIA PROJEKTOWANEGO PLANU ORAZ SPOSOBY, W JAKICH ZOSTAŁY ONE UWZGLĘDNIONE PODCZAS OPRACOWYWANIA PROJEKTU PLANU

Ze względu na przynależność Polski do Unii Europejskiej, Polska zobowiązana jest do przestrzegania prawa Unii oraz brania udziału w działaniach zapobiegawczych i regulujących w zakresie ochrony środowiska, wynikające z dokumentów rangi międzynarodowej.

Dokumentem nadrzędnym jest „Strategia Zrównoważonego Rozwoju Unii Europejskiej” (Strategia z Göteborga), w której wśród siedmiu kluczowych wyzwań w sferze polityki gospodarczej, ekologicznej i społecznej znalazły się m.in.:

- ograniczanie zmian klimatu oraz promowanie czystszej energii,
- zapewnienie, by systemy transportowe odpowiadały wymogom ochrony środowiska oraz spełniały gospodarcze i społeczne potrzeby społeczeństwa,
- promowanie wysokiej jakości zdrowia publicznego,
- aktywne promowanie zrównoważonego rozwoju.

uwzględnienie wymagań gospodarczych, społecznych, kulturowych i regionalnych.

Na poziomie krajowym, strategiczne cele ochrony środowiska, oparte o prawo międzynarodowe, zawarte są w dokumentach rządowych takich jak: „II Polityka Ekologiczna Państwa, uaktualniona Polityka Ekologiczna Państwa w latach 2009-2012 z perspektywą do roku 2016”, dokument sporządzony na zlecenie Ministerstwa Środowiska.

W dokumencie tym określono potrzebę regulowania w aktach planowania przestrzennego niższych szczebli zagadnień dotyczących m.in.:

- obszarów o przekroczonych dopuszczalnych stężeniach zanieczyszczeń środowiska lub natężeniach innego rodzaju uciążliwości,
- terenów zdegradowanych i zdewastowanych, wymagających przekształceń, rehabilitacji lub rekultywacji,
- potrzeb w zakresie rozbudowy infrastruktury ochrony środowiska, w szczególności infrastruktury do zagospodarowania ścieków i odpadów,
- kształtowania granicy i proporcji pomiędzy obszarami zainwestowanymi i przeznaczonymi pod inwestycje oraz terenami otwartymi (zwłaszcza w kontekście zieleni miejskiej i innych terenów otwartych na obszarach zurbanizowanych).

Celami realizacyjnymi „Polityki Ekologicznej Państwa na lata 2009-2012 z perspektywą do roku 2016” jest :

- działania na rzecz realizacji zasady zrównoważonego rozwoju,
- przystosowanie do zmian klimatu,
- ochrona różnorodności biologicznej.

Ponadto od 2007 r., istnieje „Krajowa Strategia Ochrony i Zrównoważonego Użytkowania Różnorodności Biologicznej” oraz Program działań na lata 2015-2020. Wszystkie te dokumenty są oparte na przepisach wspólnotowych i przyjętych przez Polskę konwencjach międzynarodowych.

„Krajowa Strategia Ochrony i Zrównoważonego Użytkowania Różnorodności Biologicznej” ustala wiodącą zasadę polityki ekologicznej państwa tj. zasadę zrównoważonego rozwoju ustanowionej w Rio de Janeiro w 1992r. Podstawowym założeniem zrównoważonego rozwoju jest takie prowadzenie polityki i działań w poszczególnych sektorach gospodarki i życia społecznego, aby zachować zasoby i walory środowiska w stanie zapewniającym trwałe możliwości korzystanie z nich przez obecne i przyszłe pokolenia, przy jednoczesnym zachowaniu trwałości funkcjonowania procesów przyrodniczych oraz naturalnej różnorodności biologicznej na poziomie krajobrazowym, ekosystemowym, gatunkowym i genowym.

Cele ustanowione na szczeblu międzynarodowym, wspólnotowym i ogólnokrajowym stanowią z kolei podstawę konstruowania celi szczegółowych na szczeblu krajowym – regionalnym i lokalnym. Postulaty zawarte w „Planie Zagospodarowania Przestrzennego Województwa Łódzkiego” 2030+ przyjętego przez Sejmik Województwa Łódzkiego uchwałą Nr LV/679/18 z dnia 28 sierpnia 2018 r., odnoszące się do potrzeb w zakresie ochrony środowiska przyrodniczego koncentrują się na potrzebie poprawy stanu środowiska, poprzez podjęcie następujących działań:

- racjonalne wykorzystanie powierzchni ziemi,
- zwiększenie i poprawę jakości zasobów wodnych,
- poprawę jakości powietrza,
- kształtowanie zasobów leśnych,
- zachowanie i wzrost różnorodności biologicznej,
- zachowanie najcenniejszych zasobów przyrodniczych i krajobrazowych oraz zapewnienie ciągłości systemu ekologicznego,
- przeciwdziałanie zagrożeniom.

Zgodnie z ustawą o planowaniu i zagospodarowaniu przestrzennym ustalenia „Studium Uwarunkowań i Kierunków Zagospodarowania Przestrzennego Miasta Skierniewice- II edycja”, które określają politykę przestrzenną, w tym zasady zagospodarowania przestrzennego miasta równocześnie uwzględniają ustalenia określone w „Planie Zagospodarowania Przestrzennego Województwa Łódzkiego”.

W zakresie powiązań środowiskowych i kulturowych celem głównym, zapisanym w Planie Województwa, jest kształtowanie tożsamości regionalnej w oparciu o walory przyrodnicze, kulturowe i turystyczne regionu, a kierunkami działań są:

- ochrona najcenniejszych zasobów przyrodniczych i krajobrazowych oraz zapewnienie ciągłości systemu ekologicznego,
- zachowanie i ochrona materialnych i niematerialnych zasobów dziedzictwa kulturowego i krajobrazu kulturowego województwa.

Założenia zawarte w „Studium uwarunkowań i kierunków zagospodarowania przestrzennego miasta Skierniewice – II edycja” tworzone były w oparciu o zasadę zrównoważonego rozwoju.

Podstawowym celem polityki jest zapewnienie bezpieczeństwa ekologicznego mieszkańcom, infrastruktury społecznej i zasobów przyrodniczych.

Cele szczegółowe polityki ekologicznej państwa ujęto w dwóch grupach:

- w sferze racjonalnego użytkowania zasobów naturalnych,
- w zakresie jakości środowiska.

Wśród nich, w kontekście zakresu ustaleń Studium wymienić należy: racjonalizację użytkowania wody, ochronę gleb, wzrost wykorzystania energii ze źródeł odnawialnych, gospodarowanie odpadami, jakość wód, jakość powietrza, zmiany klimatu, hałas i promieniowanie elektromagnetyczne, różnorodność biologiczną i krajobrazową.

Program ochrony środowiska dla województwa łódzkiego 2016 na lata 2017-2020 z perspektywą do 2024 roku definiuje cel nadrzędny oraz cele główne i cele uzupełniające.

Cel nadrzędny brzmi:

„Podniesienie świadomości ekologicznej mieszkańców województwa łódzkiego oraz zagwarantowanie szerokiego dostępu do informacji o środowisku”.

Cel główny: Ochrona i poprawa środowiska

- Priorytet I – Ochrona zasobów naturalnych,
- Priorytet II – Ochrona jakości powietrza,
- Priorytet III – Ochrona zasobów wód podziemnych i powierzchniowych oraz ochrona przed powodzią i suszą,
- Priorytet IV – Racjonalizacja gospodarka odpadami,
- Priorytet V – Oddziaływanie hałasu,
- Priorytet VI – Oddziaływanie pól elektromagnetycznych,
- Priorytet VII – Edukacja ekologiczna,
- Priorytet VIII – Poważne awarie.

Cele ochrony środowiska ustanowione w odniesieniu do obszaru Skierniewic zawarte zostały w dokumencie określających potrzeby i zasady kształtowania środowiska przyrodniczego miasta „Programie Ochrony Środowiska dla Miasta Skierniewice na lata 2017 - 2020” z perspektywą na lata 2021-2024. oraz w Strategii Rozwoju Miasta Skierniewice do roku 2020.

Po dokonaniu aktualizacji diagnozy stanu środowiska na terenie Skierniewic dokonano wyboru najistotniejszych zagadnień, których rozwiązanie przyczyni się do poprawy stanu środowiska i rozwiązania najistotniejszych kwestii jego ochrony.

Cele strategiczne (główne)to:

- poprawa stanu środowiska,
- minimalizacja zagrożeń dla środowiska,
- rozwój gospodarczy w oparciu o wysoką świadomość ekologiczną mieszkańców.

Na realizację celów strategicznych składają się działania we wszystkich komponentach ochrony środowiska. Założenia planu zadań na lata 2013-2016 i lata 2017-2020 przeprowadzono w podziale na grupy:

1. Ochrona powietrza atmosferycznego,
2. Ochrona przed hałasem,
3. Ochrona przed promieniowaniem elektromagnetycznym,

4. Ochrona wód podziemnych i powierzchniowych,
5. Gospodarka odpadami,
6. Ochrona gleb i powierzchni ziemi,
7. Ochrona środowiska przyrodniczego,
8. Minimalizacja zagrożeń dla środowiska,
9. Przyjazny środowisku naturalnemu rozwój gospodarczy,
10. Edukacja ekologiczna

Ważnymi dokumentami, mającymi wpływ na ochronę środowiska przyrodniczego na szczeblu samorządowym są lokalne plany rozwoju, inwentaryzacje przyrodnicze, programy gospodarki odpadami, opracowania ekofizjograficzne i inne.

VI. PROGNOZA ODDZIAŁYWANIA NA ŚRODOWISKO USTALEŃ PROJEKTU ZMIANY MIEJSCOWEGO PLANU ZAGOSPODAROWANIA PRZESTRZENNEGO

1. Przewidywane skutki wpływu ustaleń projektu planu na środowisko oraz na cele i przedmiot ochrony Obszaru Natura 2 000 z uwzględnieniem zależności między tymi elementami i między oddziaływaniami na te elementy

W obrębie analizowanego obszaru nie występują ani nie są wskazywane do objęcia ochroną obszary, które mogłyby zasilić Sieć Obszarów Natura 2000.

W zasięgu ok. 4,3 km od obszaru opracowania, w linii prostej w kierunku na wschód, w sąsiedztwie granicy administracyjnej miasta znajduje się Obszar Natura 2 000 pn. „Dolina Rawki” wchodzący w skład Europejskiej Sieci Ekologicznej.

Pozostałe obszary objęte ochroną prawną znajdują się na obrzeżach miasta w następujących odległościach od obszaru opracowania:

- rezerwat przyrody pn. „Rawka” – ok. 4,3 km w linii prostej w kierunku na wschód,
- Bolimowski Park Krajobrazowy – ok. 0,5 km w linii prostej w kierunku na północ,
- Bolimowsko-Radziejowski Obszar Chronionego Krajobrazu z doliną Środkowej Rawki ok. 0,5 m w linii prostej w kierunku na północ,
- Zespół przyrodniczo-krajobrazowy pn. „Zwierzyniec Królewski” – ok. 3,7 km w linii prostej w kierunku na południowy-zachód, od zachodniej granicy obszaru opracowania.

Prognozuje się, iż z uwagi na odległości oraz planowany sposób zagospodarowania obszaru opracowania, przewidywane oddziaływania wynikające z realizacji ustaleń planu, nie będą mieć wpływu na Obszary Natura 2 000 i na pozostałe obszary chronione w trybie przepisów ustawy o ochronie przyrody. Ustalenia planu nie przyczynią się do pogorszenia stanu siedlisk gatunków roślin i zwierząt, dla których ochrony wyznaczono te obszary.

Charakter planu, założenia i przyszła realizacja jego ustaleń ze względu na niewielkie rozmiary przekształceń, nie będą mieć znaczącego wpływu na ekosystem miasta i na krajobraz. Prognozuje się, że powstające zmiany dotyczące poszczególnych komponentów środowiska będą miały charakter lokalny.

2. Skutki wpływu ustaleń zmiany planu na poszczególne komponenty środowiska

2.1. Skutki wpływu na różnorodność biologiczną

Przyroda tworzy różnorodność, która zapewnia jej równowagę – utrzymanie homeostazy na poziomie osobników, gatunków i ekosystemów. Wynika to stąd, że zwykle stabilniejsze (odporniejsze, lepiej przystosowane, sprawniej reagujące na zmiany w środowisku) są układy złożone z większej liczby elementów i tym samym regulowanych (samoregulujących się) większą liczbą wzajemnych oddziaływań, niż układy złożone z mniejszej liczby różnych elementów powiązanych między sobą mniejszą liczbą oddziaływań.

Bioróżnorodność analizowanego terenu jest niewielka. W granicach opracowania nie stwierdzono występowania cennych zbiorowisk roślinnych.

Przekształcenie terenów tych na tereny budowlane doprowadzi najprawdopodobniej do zabudowy wraz z ogrodzeniami i towarzyszącą infrastrukturą, co spowoduje nieodwracalne zmiany w całym środowisku tego terenu i doprowadzi do zubożenia bioróżnorodności.

Presja człowieka na środowisko ma dużo większe znaczenie w zubożeniu różnorodności genetycznej roślin. Rozszerzanie zbiorowisk antropogenicznych, likwidacja oraz rozdrobnienie płątów roślinności pól i łąk oraz wprowadzanie gatunków obcych, przekształcanie warunków siedliskowych, a także zmiany stosunków wodnych i składu chemicznego wód – to główne przyczyny zmniejszania się zmienności genetycznej roślin.

2. 2. Skutki wpływu na gleby i powierzchnię ziemi

Nie należy się spodziewać istotnych zmian w kształtowaniu powierzchni terenów przewidzianych do zabudowy. W obszarze zmiany planu nie występują gleby rolnicze. Należy sądzić, że istniejący stan zagospodarowania doprowadził do przekształcenia profili glebowych. Nowe formy powierzchniowe towarzyszące budowom, jak nasypy, wykopy, najczęściej nie będą miały charakteru trwałego, a ich rozmiary będą raczej niewielkie i niezauważalne w terenie. Stąd można ocenić, że ustalenia planu nie generują negatywnego oddziaływania na środowisko w tej sferze.

Na niezabudowanej części terenu, na której dopuszcza się możliwość zabudowy należy liczyć się z przekształceniami związanymi z oddziaływaniami bezpośrednimi krótkoterminowymi takimi jak:

- powstawaniem nasypów i wykopów i przemieszanie mas ziemnych,
- wymiana gruntów lub/i ich zagęszczenie.

Nowa inwestycja może skutkować oddziaływaniem bezpośrednim stałym takimi jak:

- uszczelnieniem podłoża,
- zmniejszenie arealu terenów aktywnych biologicznie.

Odpady powstające w związku z budowami nie będą stanowiły zagrożenia dla gleby czy wód. Mają być one usuwane w oparciu o niezbędne urządzenia służące gromadzeniu odpadów do transportu do miejsc odzysku lub unieszkodliwienia.

2.3. Skutki wpływu na środowisko wodno-gruntowe, wody powierzchniowe i podziemne

Największy wpływ na środowisko wodno-gruntowe będzie miało wprowadzenie zabudowy (rozumianej jako powierzchni nieprzepuszczalnych) na niezabudowane części działek. Doprowadzi to do uszczelnienia podłoża i zmniejszenie infiltracji wód opadowych do gruntu. Może nastąpić alkalizacja środowiska glebowego w związku ze stosowaniem różnorodnych materiałów budowlanych.

Rozwój usług jest również potencjalnym źródłem zanieczyszczeń środowiska wodno-gruntowego. Dlatego też istotne będzie prowadzenie odpowiedniej gospodarki wodno-ściekowej. W celu wyeliminowania potencjalnego niekorzystnego oddziaływania ścieków na wody w projekcie planu, ustalono odprowadzenie ścieków bytowych do miejskiej sieci kanalizacyjnej.

Wody opadowe i roztopowe natomiast mają być odprowadzane wg ustaleń projektu planu do zewnętrznej sieci kanalizacji deszczowej lub do ziemi, przy zachowaniu przepisów ogólnych.

Negatywne oddziaływanie na środowisko wodne, istotne będzie zapewnienie realizacji zapisów planu dotyczących usuwania odpadów zgodnie z przepisami odrębnymi (na warunkach ustalonych przez gminę). Odpady pochodzące z działalności usługowej będą wymagać unieszkodliwienia w zależności od ich rodzaju.

Prognozuje się, iż w efekcie realizacji inwestycji na obszarze planu powstaną oddziaływania:

bezpośrednie krótkoterminowe w postaci:

- wahań zwierciadła wód gruntowej związane z pracami ziemnymi na etapie budowy,
- tworzenie warunków do przemieszczania się zanieczyszczeń w środowisku wodno-gruntowym.

długoterminowe:

- zmniejszenie ilości wody infiltrującej do gruntu związane ze zmniejszeniem powierzchni biologicznie czynnej,
- ograniczenie retencji wód w wierzchniej warstwie gleby,
- zwiększenie odpływu wód opadowych i roztopowych.

Mając na uwadze powyższe nie prognozuje się znacząco negatywnego oddziaływania ustaleń projektu planu na środowisko wodno-gruntowe.

2.4. Skutki wpływu na kopaliny

Na terenie objętym projektem planu nie występują żadne udokumentowane złoża surowców naturalnych. Dlatego też ustalenia planu nie dotyczą tego zagadnienia.

2.5. Skutki wpływu na powietrze atmosferyczne i klimat akustyczny

Ocenia się, że realizacja ustaleń planu nie spowoduje istotnego pogorszenia jakości powietrza na analizowanym obszarze i tym samym, nie będzie miała negatywnego wpływu na ten stan w mieście. Zabudowa w obszarze posiada dostęp do sieci gazowej i prawdopodobnie nowa zabudowa będzie do niej podłączona. Projekt planu ustala zaopatrzenie ciepło w oparciu o indywidualne lub zbiorcze źródła ciepła z preferowanym wykorzystaniem niskoemisyjnych paliw wytwarzających energię cieplną z energii elektrycznej, gazu ziemnego, lekkiego oleju opałowego oraz odnawialnych źródeł.

W wyodrębnionym w planie terenie 2 MN,U ze względu na rezerwy terenowe należy liczyć się z niewielkim wzrostem emisji wzrostem zanieczyszczeń pochodzących ze spalania paliw w silnikach pojazdów samochodowych, także ze wzrostem emisji hałasu komunikacyjnego. W przypadku realizacji powstania obiektu usługowego można spodziewać się większego nasilenia ruchu kołowego i powstania większych zgrupowań miejsc postojowych, a w konsekwencji pogorszenia warunków areosanitarnych i klimatu akustycznego. Nie będą to obciążenia o wymiarze ponadlokalnym i nie powinny skutkować przekroczeniem dopuszczalnych poziomów hałasu określonym w przepisach prawa.

Poziom klimatu akustycznego wyznacza hałas komunikacyjny płynący z ulicy Armii Krajowej, zaliczonej do dróg powiatowych. Ulice Witkacego i Prądyńskiego są ulicami osiedlowych, prowadzącymi ruch dojazdowy do posesji.

W celu zminimalizowania uciążliwości hałasowych emitowanych przez ruch prowadzony ww. planie w projekcie planu ustalono linie zabudowy. Ponadto teren objęty projektem planu wskazano pod względem ochrony hałasowej jako teren „przeznaczony na cele mieszkaniowo-usługowe. W sytuacji wystąpienia na działce uciążliwości wywołanych hałasem, zapyleniem, wibracjami lub promieniowaniem elektromagnetycznym projektowane budynki przeznaczone na pobyt ludzi wymagają zastosowania środków technicznych, zmniejszających je poniżej poziomów dopuszczalnych, bądź zwiększających odporność budynku na zagrożenia i uciążliwości.

Nie uniknionym pozostaje jednak stopniowy wzrost emisji zanieczyszczeń komunikacyjnych pochodzących ze spalania paliw w silnikach pojazdów, głównie z racji ogólnego wzrostu wskaźników motoryzacji w skali całego kraju oraz ogólnego wzrostu wielkości transportu samochodowego. Ustalenia projektu planu nie mają wpływu na powyższe zjawisko. Ocenia się, że realizacja ustaleń planu nie spowoduje istotnego

pogorszenia jakości powietrza na analizowanym obszarze i tym samym, nie będzie miała negatywnego wpływu na ten stan w mieście.

2.6. Skutki wpływu na dziedzictwo kulturowe i dobra materialne

Na terenie objętym planem jak i w jego sąsiedztwie nie występują obiekty i obszary zabytkowe. W związku z powyższym ustalenia projektu planu nie będą miały wpływu na dziedzictwo kulturowe.

2.7. Skutki wpływu na świat roślinny, zwierzęcy i krajobraz

Środowisko przyrodnicze w obszarze objętym planem i w jego sąsiedztwie charakteryzuje się przekształconymi walorami przyrodniczymi i krajobrazowymi niewielką różnorodnością biocenotyczną i ekosystemową oraz znacznym stopniem zmian antropogenicznych. W obszarze nie występują cenne, naturalne zbiorowiska roślinności, jak też nie ma tutaj miejsc lęgowych i stałego bytowania cennych gatunków zwierząt dziko żyjących. Egzystują jedynie gatunki pospolite, związane z osiedlami ludzkimi, głównie drobne ssaki, ptaki i owady. Nie przewiduje się, by ustalenia planu wywierały znaczący wpływ na warunki bytowania fauny towarzyszącej obszarom zurbanizowanym.

Na obszarze projektu planu może zostać wprowadzona nowa zabudowa na niezabudowane części nieruchomości. Ze względu na niewielką powierzchnię oraz występowanie pospolitych gatunków roślin straty będą niewielkie i nie będą miały znaczenia dla świata roślin. Wskazany w projekcie wskaźnik powierzchni biologicznie czynnej pozwoli na utrzymanie fragmentów działek niezabudowanych z możliwością przeznaczenia pod zieleni.

Na podstawie przeprowadzonej wstępnej analizy stwierdza się, iż ustalenia planu nie będą miały wpływu na obszary Europejskiej Sieci Natura 2000, przede wszystkim ze względu na znaczne oddalenie lokalizacji najbliższych obszarów specjalnej ochrony siedlisk pn. „Dolina Rawki”.

W wyniku realizacji nowych ustaleń projektu planu - nie przewiduje się znaczącego negatywnego oddziaływania na Obszary Natura 2000. Nie nastąpi pogorszenie stanu siedlisk przyrodniczych i siedlisk gatunków roślin i zwierząt, dla których ochrony zostały wyznaczone Obszary Natura 2000. Nie zaistnieje negatywny znaczący wpływ na gatunki, dla których ochrony zostały wyznaczone Obszary Natura 2000. Nie nastąpi pogorszenie integralności Obszarów Natura 2000 i ich powiązań z innymi obszarami chronionymi.

Wpływ na inne obszary i obiekty prawnej ochrony przyrody jest pomijany z uwagi na ich brak w rejonie projektowanych nowych funkcji.

W wyniku realizacji ustaleń planu nie nastąpią zmiany w krajobrazie.

Ze względu na zachowanie charakteru ciągłości zabudowy w pasie przyulicznym ważna jest wysokość i architektura budynków. Plan ustala parametry dotyczące wysokości budynków i geometrię dachów (w tym kąty nachylenia połaci dachowych, wysokość oraz kierunek głównej kalenicy) odpowiednio do geometrii dachów i do brył budynków istniejących w sąsiedztwie. Zmiana w krajobrazie tego rejonu miasta została zapoczątkowana z chwilą zabudowywania ciągów przyulicznych.

2.8. Emisja promieniowania elektromagnetycznego

Na obszarze objętym planem nie ma obiektów, które byłyby liczącym się źródłem emisji promieniowania elektroenergetycznego. W projekcie planu nie wyklucza się wykonania obiektów stanowiących źródła emisji promieniowania elektromagnetycznego, jaki są obiekty infrastruktury technicznej z zakresu telekomunikacji i elektroenergetyki.

2.9. Skutki wpływu na warunki i jakość życia ludzi

Nie przewiduje się, aby prawidłowo zrealizowany projekt miejscowego planu zagospodarowania przestrzennego będącego przedmiotem oceny negatywnie wpłynął na zdrowie ludzi. Projekt planu wprowadza ustalenia, które pozwalają na zapewnienie kompleksowej ochrony zdrowia mieszkańców terenu objętego analizą. Są to ustalenia, dotyczące ochrony i kształtowania jakości powietrza atmosferycznego, regulacji z zakresu gospodarki wodno-ściekowej, ochrony i kształtowania terenów zieleni, ochrony przed hałasem, czy też ochrony i kształtowania ładu przestrzennego analizowanego obszaru.

Ponadto w celu zapewnienia właściwego klimatu akustycznego mieszkańcom i użytkownikom, w projekcie planu o wskazano teren, na których dopuszczalny poziom hałasu nie może przekroczyć wartości ustalonych dla terenów przeznaczonych na cele w stosunku do realizacji zabudowy dopuszczonej w ramach przeznaczenia terenu.

Dlatego też ustalenia wprowadzone poprzez plan nie mają większego wpływu na ludzi.

Projekt planu właściwie przewiduje rozwiązania chroniące środowisko życia i zdrowia ludzi w zakresie, jakim może być przedmiotem postanowień, w związku z powyższym nie prognozuję negatywnego znaczącego oddziaływania na życie ludzi.

2.10. Oddziaływanie transgraniczne

Projekt planu nie zawiera rozstrzygnięć ani nie stwarza możliwości, w wyniku których mogłoby wystąpić transgraniczne oddziaływanie na środowisko.

Reasumując powyższe stwierdza się, że realizacja ustaleń planu nie przyniesie oddziaływania o zasięgu transgranicznym.

3. Ogólna ocena potencjalnych skutków wpływu realizacji ustaleń projektu planu na środowisko i jakość życia i zdrowia ludzi

Zapisane w projekcie planu ustalenia dotyczące przeznaczenia, wskaźników zabudowy i warunków zagospodarowania terenu winny zapewnić utrzymanie równowagi przyrodniczej i prawidłowych warunków życia w obszarze planu, jak też w obszarach przyległych. Ewentualny negatywny wpływ ustaleń planu na środowisko będzie wynikał głównie z wprowadzenia zabudowy na niezabudowane części nieruchomości.

Oddziaływania, w zakresie realizacji zabudowy, będą występowały zarówno w fazie ich budowy, jak i eksploatacji, a ich natężenie będzie zróżnicowane. Skala wzrostu ilości emitowanych zanieczyszczeń do powietrza, hałasu, wytwarzanych odpadów będzie zależna od ilości użytkowników terenów zabudowy. Projekt planu zawiera szczegółowe ustalenia odnoszące się wprost do zagospodarowania wyodrębnionego terenu, a którego celem jest minimalizacja niekorzystnego wpływu na środowisko planowanej zabudowy oraz innych form zagospodarowania terenu.

Podstawowe ustalenia projektu planu w tym zakresie zostały przedstawione i ocenione we wcześniejszych rozdziałach niniejszego opracowania. Projekt planu zawiera ograniczenia dla miejsca sytuowania nowych budynków, ustalenie minimalnej powierzchni działki budowlanej, maksymalnego wskaźnika zabudowy działki, minimalnego i maksymalnego wskaźnika intensywności zabudowy, minimalnego udziału powierzchni biologicznie czynnej, maksymalnej wysokości budynków. Należy oceniać, że zachowanie ich wartości granicznych pozwoli utrzymać równowagę środowiskową na obszarze planu, i tym samym, w obszarach doń przyległych. Projekt planu normuje również kwestie obsługi zabudowy w zakresie infrastruktury technicznej. Część tych mediów ma bezpośrednie odniesienie do ochrony środowiska przed emisją zanieczyszczeń powstających z użytkowania zabudowy (zanieczyszczeń do powietrza, ścieków, odpadów).

Powyższe unormowania mające na celu ograniczenie negatywnego oddziaływania planowanej zabudowy będą wspomagane rozwiązaniami, które mogą być sformułowane dopiero na etapie przygotowania inwestycji, w zgodzie z zapisami w planie oraz

przepisami powszechnie obowiązującym. W ramach przygotowania projektów inwestycyjnych będą musiały się znaleźć, między innymi, rozwiązania dla spełnienia poniższych rozstrzygnięć planu:

- o obowiązku odprowadzenia ścieków komunalnych do miejskiej sieci kanalizacyjnej,
- o obowiązku usuwania odpadów na zasadach określonych w przepisach odrębnych, zalecenia planu o stosowaniu pro-ekologicznych źródeł ciepła,
- o zakwalifikowaniu terenu do rodzaju terenu o dopuszczalnych poziomach hałasu w środowisku, o których mowa w przepisach prawa ochrony środowiska jako „teren mieszkaniowo-usługowy”.

VII. PROPOZYCE ROZWIĄZAŃ OGRANICZAJĄCYCH NEGATYWNE ODDZIAŁYWANIE NA ŚRODOWISKO ORAZ PROPOZYCJA ROZWIĄZAŃ ALTERNATYWNYCH

W przypadku przedmiotowego planu oddziaływania negatywne mogą być skutkiem wprowadzenia zabudowy na grunty dotychczas niezbudowane. Projekt planu zawiera ustalenia, które mają na celu ograniczenie negatywnych oddziaływań na krajobraz, szatę roślinną, zwierzęta, różnorodność biologiczną, na

Tabela nr 3. Ustalenia projektu planu mające na celu ograniczenie negatywnych oddziaływań na środowisko

Rodzaj negatywnego oddziaływania	Ustalenia projektu planu eliminujące lub ograniczające negatywne oddziaływanie na środowisko
1. Zmiany w krajobrazie	Projekt planu dla ograniczenia potencjalnych negatywnych oddziaływań wprowadza ustalenia, które mają służyć harmonijnemu wpisaniu zabudowy w krajobraz, m.in. określenie maksymalnej wysokości budynków, nachylenie połaci dachowych.
2. Zubożenie szaty roślinnej i zwierząt	W celu zachowania zieleni w obrębie poszczególnych działek ustalono minimalny udział powierzchni biologicznie czynnej oraz maksymalny wskaźnik zabudowy działki, powierzchnie nowo wydzielonych działek. Ustalono ww. parametry mają między innymi zadanie nie dopuszczenie do całkowitej zabudowy działki budowlanej.
3. Emisja zanieczyszczeń do powietrza	Projekt planu dla ograniczenia potencjalnych negatywnych oddziaływań na powietrze atmosferyczne, w zakresie zaopatrzenia w energię ciepłą ustala nakaz stosowania do celów grzewczych bezemisyjnych lub niskoemisyjnych źródeł ciepła, spełniających wymagania standardów jakości powietrza.
4. Emisja hałasu	Projekt planu kwalifikuje teren zabudowy do odpowiedniej kategorii pod względem ochrony akustycznej.
5. Wytwarzanie odpadów komunalnych	Projekt planu nakłada obowiązek usuwania odpadów z zachowaniem przepisów odrębnych.
6. Odprowadzanie Ścieków bytowych i wód opadowych lub roztopowych	Projekt planu ustala: <ul style="list-style-type: none"> • odprowadzenie ścieków bytowych do miejskiej sieci kanalizacyjnej, • odprowadzenie wód opadowych lub roztopowych do zewnętrznych sieci kanalizacji deszczowej lub do ziemi przy zachowaniu przepisów odrębnych,

VIII. PROPOZYCE ROZWIĄZAŃ MAJĄCYCH NA CELU ZAPOBIEGANIE, OGRANICZENIE LUB KOMPENACJĘ PRZYRODNICZĄ NEGATYWNYCH ODDZIAŁYWAŃ NA ŚRODOWISKO MOGĄCE BYĆ REZULTATEM REALIZACJI PLANU, W SZCZEGÓLNOŚCI NA CELE I PRZEDMIOT OCHRONY OBSZARU NATURA 2000 ORAZ NA INTEGRALNOŚĆ TEGO OBSZARU

Ustalenia planu nie ingerują w tereny o wysokich walorach przyrodniczych i krajobrazowych. Obszar opracowania znajduje się poza obszarami Natura 2 000.

Najbliżej usytuowanym obszarem jest obszar Europejskiej Sieci Ekologicznej Natura 2 000: pn. „Dolina Rawki” o kodzie PLH 100015, który znajduje się w odległości ok. 4,3 km w linii prostej od obszaru pracowania w kierunku na wschód. Jest to specjalny obszar ochrony siedlisk (SOO), który określony został na podstawie Dyrektywy Siedliskowej dla ochrony typów siedlisk przyrodniczych i siedlisk gatunków roślin i zwierząt.

W projekcie planu przyjęto następujące zasady regulujące inwestowanie w terenach, których celem jest przeciwdziałanie pogorszeniu jakości poszczególnych elementów środowiska.

W zakresie zasad ochrony środowiska w projekcie planu ustalono:

- zaopatrzenie w wodę z miejskiej sieci wodociągowej,
- odprowadzanie ścieków bytowych do miejskiej sieci kanalizacji sanitarnej,
- odprowadzenie wód opadowych i roztopowych do miejskiej sieci kanalizacji deszczowej lub do ziemi, przy zachowaniu przepisów odrębnych,
- zaopatrzenie w ciepło ze źródeł wytwarzających energię cieplną z energii elektrycznej, gazu ziemnego, lekkiego oleju opałowego oraz odnawialnych paliw i nośników źródeł energii,
- zakwalifikowanie terenu do terenów o dopuszczalnych poziomach hałasu w środowisku, o których mowa w przepisach prawa ochrony środowiska jako „tereny mieszkaniowo-usługowe,”
- usuwanie odpadów komunalnych na zasadach określonych w przepisach odrębnych,
- ustalenie minimalnego udziału powierzchni biologicznie czynnej.

Zastosowanie wszystkich zaleceń zawartych w uchwale, w tym szczególnie z zakresu ochrony środowiska i infrastruktury technicznej będzie gwarantem ograniczenia do minimum negatywnych wpływów planowanych funkcji na środowisko.

IX. METODY ANALIZY SKUTKÓW REALIZACJI POSTANOWIEŃ PROJEKTU PLANU ORAZ CZĘSTOTLIWOŚĆ JEJ PRZEPROWADZANIA

Obowiązek dokonywania okresowej oceny zmian w zagospodarowaniu przestrzennym, a przy tym także analizy realizacji planów miejscowych, nakłada na Prezydenta Miasta ustawa z dnia 27 marca 2003 r. o planowaniu i zagospodarowaniu przestrzennym. W art. 32 tej ustawy stanowi się, że Prezydent Miasta co najmniej raz w okresie kadencji musi wyniki tej oceny przedstawić Radzie Miasta. Jednocześnie posiada prawo występowania do Rady z wnioskami o sporządzenie lub zmianę miejscowych planów, w przypadku gdy wyniki ocen i analiz indywidualnych wniosków, postulatów, uzasadniają jego zdaniem, podjęcie takiej zmiany. Rada Miasta Skierniewice zachowuje możliwość dokonania zmian w treści planu przedmiotowego obszaru w przypadkach gdy ocena skutków realizacji tego planu będzie negatywna.

X. ROZWIĄZANIA ALTERNATYWNE

Przyjęte w planie rozwiązania dotyczące sposobu zagospodarowania i zainwestowania terenów, służące ograniczeniu negatywnych oddziaływań na środowisko i zdrowie ludzi pozwalają na stwierdzenie, że w zakresie polityki przestrzennej i kierunków

rozwoju nie naruszają ustaleń „Studium uwarunkowań i kierunków zagospodarowania przestrzennego miasta Skierniewice – II edycja – ze zmianą”.

Wyczerpują one podstawowe wymogi w zakresie ochrony środowiska zamieszkania.

Ustalenia projektu planu nie mają wpływu na cele i przedmiot ochrony Natura 2000, ani też na pozostałe formy ochrony przyrody określone w ustawie o ochronie przyrody.

Dlatego też nie proponuje się alternatywnych rozwiązań projektowych

XI. STRESZCZENIE W JĘZYKU NIESPECJALISTYCZNYM

Przedmiotem opracowania jest prognoza oddziaływania na środowisko ustaleń projektu miejscowego planu zagospodarowania przestrzennego, obejmującego fragment miasta Skierniewice położony w rejonie ulic: Witkacego i Ignacego Prądyńskiego.

Zgodnie z zapisami ustawowymi rolą prognozy nie jest ocena przyjętych w planie rozwiązań planistycznych, a sprawdzenie czy w przyjętych rozwiązaniach zabezpieczony został we właściwy sposób interes środowiska przyrodniczego i kulturowego. Prognoza ma za zadanie określić wpływ i zakres potencjalnych zmian na warunki życia człowieka jakie mogą nastąpić w wyniku ustaleń miejscowego planu zagospodarowania przestrzennego oraz przedstawić rozwiązania eliminujące lub ograniczające negatywny wpływ na środowisko, spowodowany realizacją ustaleń zawartych w projekcie planu.

Sporządzenie niniejszej prognozy poprzedziła wizja lokalna, której celem było rozpoznanie sposobu użytkowania i zagospodarowania obszaru objętego planem i terenów sąsiednich oraz określenie najistotniejszych zagrożeń, jakie na przedmiotowych terenach występują oraz mogą wystąpić w związku z realizacją ustaleń zmiany miejscowego planu zagospodarowania przestrzennego.

Obszar objęty projektem miejscowego planu zagospodarowania przestrzennego położony jest w północnej części miasta, na obrzeżach osiedla zabudowy mieszkaniowej jednorodzinnej „Północna”. Projekt planu dotyczy fragmentu osiedla położonego u zbiegu ulic: Witkacego i Prądyńskiego. W obszarze zlokalizowane są budynki jednorodzinne w układzie szeregowym oraz wolnostojące. Obsługę komunikacyjną obszaru zapewniają ulice osiedlowe: Witkacego i Prądyńskiego.

Obszar planu wyposażony jest w niezbędne dla funkcjonowania zabudowy sieci infrastruktury technicznej tj. sieci: wodociągowej, kanalizacji sanitarnej i elektroenergetycznej.

Teren objęty projektem planu jest przekształcony i nie wyróżnia się pod względem krajobrazowym, zasobów przyrodniczych oraz różnorodności biologicznej. Nie jest objęty ochroną prawną w trybie przepisów ustawy z dnia 16 kwietnia 2004 r. o ochronie przyrody. Obszar nie wchodzi w skład Wielkoprzestrzennych Systemów Obszarów Chronionych (WSOCh) w ramach Europejskiej Sieci Ekologicznej Natura 2000. Najbliżej położonym obszarem chronionym w sieci Natura 2000 jest obszar pn. „Dolina Rawki” o kodzie PLH 100015 - znajdujący się w odległości ok. 4,3 km (w linii prostej w kierunku na wschód) od obszaru opracowania. Pozostałe obszary objęte ochroną prawną znajdują się na obrzeżach miasta w następujących odległościach od obszaru opracowania:

- rezerwat przyrody pn. „Rawka” – ok. 4,3 km w linii prostej w kierunku na wschód, od granicy opracowania,
- Bolimowski Park Krajobrazowy – ok. 0,5 m w linii prostej w kierunku na północ, od granicy obszaru opracowania,
- Bolimowsko-Radziejowicki Obszar Chronionego Krajobrazu z doliną Środkowej Rawki ok. 0,5 km w linii prostej w kierunku na północ, od granicy obszaru opracowania,
- Zespół przyrodniczo-krajobrazowy pn. „Zwierzyniec Królewski” – ok. 4,3 km w linii prostej w kierunku północny - zachód, od zachodniej granicy obszaru opracowania.

Na obszarze planu nie występują cenne, naturalne zbiorowiska roślinności, jak też nie ma tutaj miejsc łąkowych i stałego bytowania cennych gatunków zwierząt dziko żyjących.

Projekt planu miejscowego reguluje zasady zagospodarowania nieruchomości położonych w rejonie ulic; Witkacego i Ignacego Prądyńskiego przeznaczając je na cele zabudowy mieszkaniowej jednorodzinnej (symbol 1 MN), zabudowy mieszkaniowej jednorodzinnej

i zabudowy usługowej (symbol 2 MN,U), dróg publicznych (symbol 3 KDD) i dróg wewnętrznych (symbol 4 KDW). Wyklucza realizację w terenie przedsięwzięć mogących znacząco oddziaływać na środowisko. Z zakresu usług możliwych do realizacji eliminuje usługi związane z odzyskiem, przetwarzaniem, magazynowaniem, kompostowaniem, unieszkodliwianiem lub utylizacją odpadów nie pochodzących z własnej działalności wyłaczaniem eksplozywnym lub z użyciem procesu eksplozji, usytuowanych poza budynkami, składowaniem odpadów, materiałów sypkich poza silosami, pojemnikami lub budynkami, składowaniem paliw kopalnych poza budynkami, demontażem pojazdów oraz zbieraniem i przeładunkiem odpadów, w tym złomu.

Dla terenu objętego planem ustalone zostały szczegółowe zasady i standardy zagospodarowania oraz warunki zabudowy. Do najistotniejszych należą:

- ograniczenie intensywności zabudowy poprzez wskazanie maksymalnego wskaźnika zabudowy działki, wskaźnika minimalnej i maksymalnej intensywności zabudowy, wskaźnika powierzchni biologicznie czynnej,
- ustalenie maksymalnej wysokości budynków,
- określenie nieprzekraczalnej linii zabudowy.
- ustalenia zasad obsługi komunikacyjnej oraz wyposażenie terenów w sieci i urządzenia infrastruktury technicznej.

Największe przekształcenia, nastąpią na niezbudowanych częściach nieruchomości. Ocenia się, że wskutek realizacji zapisanej funkcji nastąpi utwardzenie terenu, oraz wzrost ścieków, stanowiących zanieczyszczone wody opadowe lub roztopowe. Skala ujemnego oddziaływania na środowisko wodno-gruntowe wynikająca z realizacji planu będzie niewielka. Należy tutaj zaznaczyć, iż większość oddziaływań na środowisko może nastąpić w oparciu o ustalenia planu z 2009 r.

Nie należy przewidywać, że wskutek realizacji ustaleń planu dojdzie do pogorszenia jakości powietrza na przedmiotowym obszarze i w obszarach przyległych.

Respektowanie ustaleń projektu planu dotyczących warunków zabudowy i zasad zagospodarowania terenów oraz zasad obsługi i wyposażenia infrastruktury technicznej, powinno spowodować uporządkowanie struktury przestrzennej analizowanego obszaru. Realizacja ustaleń planu, przy zastosowaniu przedsięwzięć ochronnych, zgodnie z przepisami szczególnymi, nie powinna doprowadzić do znaczącego pogorszenia istniejącego stanu środowiska naturalnego lub pogorszenia jakości życia ludzi.

W związku z powyższym można stwierdzić, iż realizacja ustaleń projektu planu nie stanowi istotnych zagrożeń dla stanu środowiska naturalnego w skali ponad lokalnej, a przewidywane negatywne skutki w skali lokalnej mieszczą się w formule strat nieuniknionych.

XII. WNIOSKI KOŃCOWE

W świetle przedstawionej analizy ustaleń projektu planu oraz zawartych w powyższej prognozie uwag, projekt miejscowego planu zagospodarowania przestrzennego obejmującego fragment miasta Skierniewice położony w rejonie ulic: Witkacego i Ignacego Prądzyńskiego należy uznać za poprawny. Przy spełnieniu wymagań wynikających z ustaleń planu oraz przepisów szczególnych dotyczących ochrony środowiska, plan nie budzi obaw o spowodowanie zagrożenia dla środowiska naturalnego.

LITERATURA

- Kistowski M., Korwel-Lejkowska B. - Problemy metodyczne i proceduralne sporządzania prognoz oddziaływania na środowisko projektów planów zagospodarowania przestrzennego województw na tle dotychczasowych doświadczeń polskich,
- Kondracki J. - Geografia Polski. Mezoregiony fizyczno-geograficzne, Wydawnictwo Naukowe PWN, Warszawa 1994,
- Czerwieńec M., Lewińska J. - Zieleń w mieście, Instytut Gospodarki Przestrzennej i Komunalnej, Kraków 2000,
- Atlas Rzeczypospolitej. Główny Geodeta Kraju 1993-1997 r.
- Falińska K. – Ekologia roślin. PWN, Warszawa 1997 r.
- Kozłowski S. – Przyrodnicze kryteria gospodarki przestrzennej. KUL Lublin 1997.
- Szafer W., Zarzycki K. – Szata roślinna Polski .PWN, W-wa,1972,
- Rychling A., Solon J. – Ekologia krajobrazu. PWN 1998.
- Materiały archiwalne. Plansza "Roślinność rzeczywista m. Skierniewice" Opracowanie: R. Olaczek, U. Warcholińska i K. Krzywański,
- Smogorzewski J. System terenów otwartych jako element konstrukcji miasta, Instytut Planowania Przestrzennego Politechniki Warszawskiej,
- Władysław Matuszkiewicz: Przewodnik do oznaczania zbiorowisk roślinnych Polski. Warszawa: PWN, 2006,

Dokumenty i inne dostępne opracowania:

- Nr XLIV/173/2019 przystąpieniu do sporządzenia miejscowego planu zagospodarowania przestrzennego – fragment miasta Skierniewice położony w rejonie ulic Witkacego i Ignacego Prądzyńskiego.
- Opracowanie ekofizjograficzne podstawowe sporządzone nha potrzeby miejscowego planu zagospodarowania przestrzennego – fragment miasta Skierniewice położony w rejonie ulic: Witkacego i Prądzyńskiego, styczeń 2020 r.,
- Projekt miejscowego planu zagospodarowania przestrzennego – fragment miasta Skierniewice, położony w rejonie ulic: Witkacego i Prądzyńskiego,
- Zmiana Studium uwarunkowań i kierunków zagospodarowania przestrzennego Miasta Skierniewice II edycja – Uchwała Nr XXIII/42/2016 Rady Miasta Skierniewice z dnia 7 kwietnia 2016r.
- Program Ochrony Środowiska dla Miasta Skierniewice na lata 2013-2016 z uwzględnieniem lat 2017-2020.
- Program ochrony środowiska i plan gospodarki odpadami dla miasta Skierniewice na lata 2009-2012 z uwzględnieniem lat 2013-2016 - aktualizacja
- Raport o stanie środowiska w województwie łódzkim w 2018 r.
- Program ochrony powietrza dla stref województwa łódzkiego: powiatu tomaszowskiego i Skierniewic – miasta na prawach powiatu. Tom II. Gdańsk, październik 2008 r. (Uchwała Nr XL/1115/09 Sejmiku Województwa Łódzkiego z dnia 12 maja 2009 r. w sprawie określenia programu ochrony powietrza dla strefy w województwie łódzkim,
- Plan rozwoju lokalnego powiatu skierniewickiego na lata 2007-2015,
- Koncepcja rozwoju terenów zieleni w Skierniewicach, MPU, 2007 r.
- Inne źródła:
 - aktualna mapa zasadnicza terenu objętego opracowaniem oraz terenów sąsiednich w skali 1: 1 000
 - www.natura2000.mos.gov.pl
 - www.geoportal.gov.pl