

UCHWAŁA NR LV/107/2014
RADY MIASTA SKIERNIEWICE

z dnia 24 października 2014r.

w sprawie przystąpienia do sporządzenia zmiany miejscowego planu
zagospodarowania przestrzennego

Na podstawie art.18 ust.2 pkt 5 ustawy z dnia 8 marca 1990 r. o samorządzie gminnym (Dz. U. z 2013 r. poz. 594, poz.645, poz. 1318, z 2014r. poz.379, poz.1072) oraz art.14 ust.1, 2 i 4 ustawy z dnia 27 marca 2003 r. o planowaniu i zagospodarowaniu przestrzennym (Dz. U. z 2012r. poz. 647, poz. 951, poz. 1445, z 2013 r. poz. 21, poz. 405, poz.1238, poz.1446, z 2014r. poz. 379, poz.768), Rada Miasta Skierniewice uchwała, co następuje:

§ 1. Przystępuje się do sporządzenia zmiany miejscowego planu zagospodarowania przestrzennego uchwalonego uchwałą Nr XIII/93/07 Rady Miasta Skierniewice z dnia 31 sierpnia 2007r. w sprawie miejscowego planu zagospodarowania przestrzennego – fragment miasta Skierniewice położony pomiędzy linią kolejową Skierniewice – Łowicz a rzeką Łupią, z wyłączeniem terenów zamkniętych – rejon ulic: L. Waryńskiego, Sierakowickiej i Łącznej (Dz.Urz. Województwa Łódzkiego z 2007r. Nr 324. poz.2909) – w części obejmującej tereny oznaczone w tym planie symbolami: 1.31.MN., 1.81.ZP., 1.51.MNu., 1.52.ZP.

§ 2. Granice obszaru objętego projektem zmiany planu miejscowego, o którym mowa § 1, przedstawione są na kopiach fragmentów rysunku planu w skali 1:2000, stanowiących załącznik nr 1 i załącznik nr 2 do niniejszej uchwały.

§ 3. Wykonanie uchwały powierza się Prezydentowi Miasta Skierniewice.

§ 4. Uchwała wchodzi w życie z dniem podjęcia.

Przewodniczący Rady

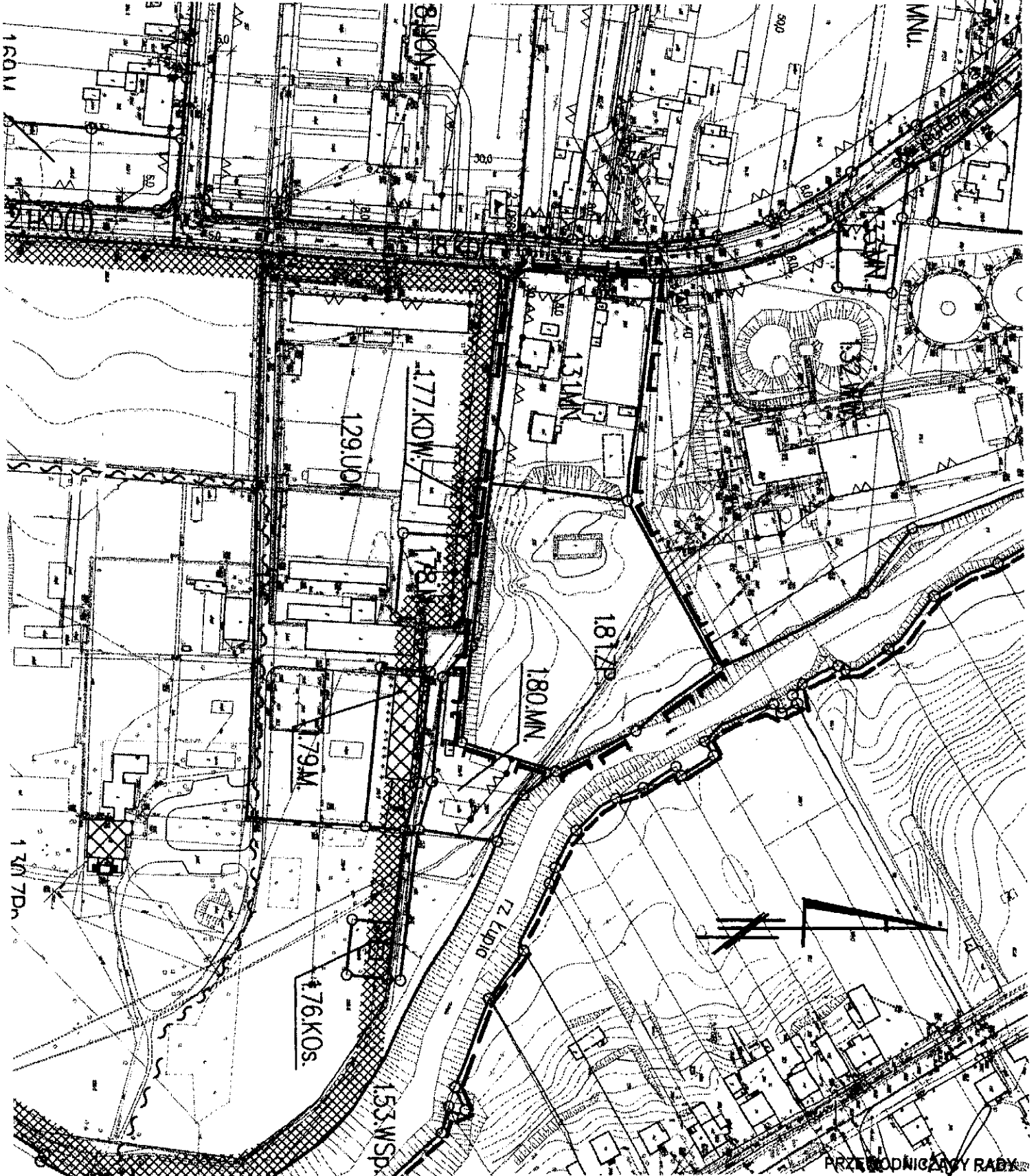

Mariusz Dziuda

Miasto Skierniewice

Fragment rysunku miejscowego planu zagospodarowania przestrzennego uchwalonego Uchwałą NR XIII/93/07 Rady Miasta Skierniewice z dnia 31 sierpnia 2007r., skala 1:2000

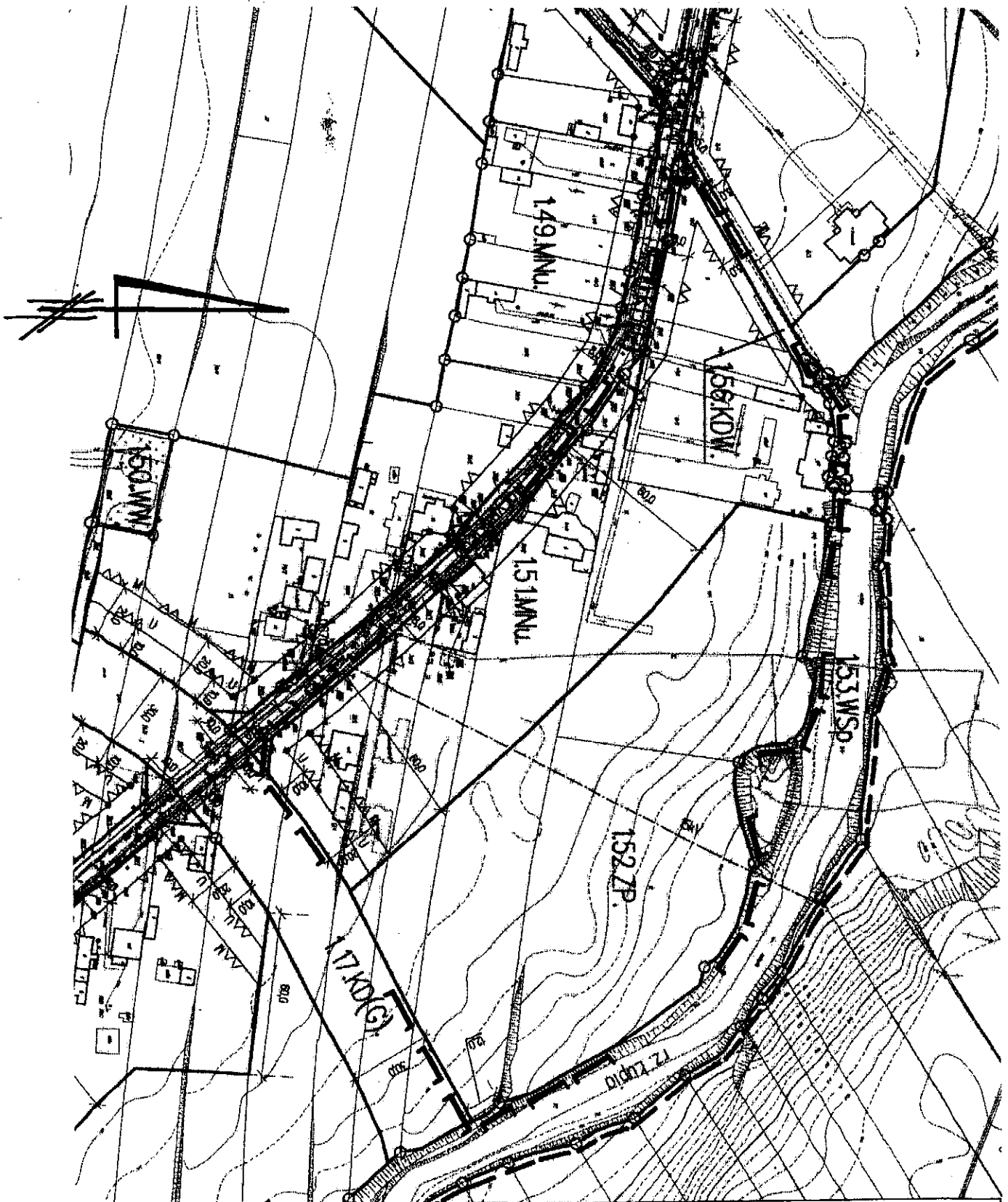
Załącznik Nr 1 do Uchwały Nr LV/107/2014
Rady Miasta Skierniewice z dnia 24 października 2014r.

— granica obszaru objętego planem



PRZEMODNICY RABY

Mariusz Dziuda



Miasto Skierniewice

Fragment rysunku miejscowego planu zagospodarowania przestrzennego uchwalonego Uchwałą NR XIII/93/07 Rady Miasta Skierniewice z dnia 31 sierpnia 2007r., skala 1:2000

Załącznik Nr 2 do Uchwały Nr LV/107/2014
Rady Miasta Skierniewice z dnia 24 października 2014r.

PRZEWODNICZĄCY RADY

Mariusz Dzuda

— — — — — granica obszaru objętego planem

Uzasadnienie

do projektu uchwały w sprawie przystąpienia do sporządzenia zmiany miejscowego planu zagospodarowania przestrzennego

Projekt uchwały dotyczy dwóch fragmentów miasta Skierniewice położonych w jego północno-zachodniej części, przy ulicy Waryńskiego. Obydwa fragmenty objęte są ustaleniami miejscowego planu zagospodarowania przestrzennego uchwalonego uchwałą Nr XIII/93/07 Rady Miasta Skierniewice z dnia 31 sierpnia 2007r. w sprawie miejscowego planu zagospodarowania przestrzennego – fragment miasta Skierniewice położony pomiędzy linią kolejową Skierniewice – Łowicz a rzeką Łupią, z wyłączeniem terenów zamkniętych (rejon ulic: L.Waryńskiego, Sierakowickiej i Łącznej).

Pierwszy fragment dotyczy nieruchomości położonych pomiędzy zabudową ujęcia wód i stacji uzdatniania wody a zabudową Instytutu Ogrodnictwa. Z wnioskiem o możliwość zabudowy części działki nr ewid. 206 od strony rzeki Łupi, zwróciła się jej właścicielka na etapie składania uwag do wyłożonego do publicznego wglądu projektu studium uwarunkowań i kierunków zagospodarowania przestrzennego miasta Skierniewice II edycja. Uwaga – wniosek została uwzględniona w ograniczonym zakresie tzn. przesunięto zasięg obszaru funkcjonalnego o dominującej funkcji zabudowy mieszkaniowej jednorodzinnej w kierunku rzeki bez rezygnacji z egzekwowania z otwartego charakteru terenów przyrzecznych. W ten sposób dano możliwość budowy jednego budynku mieszkalnego jednorodzinnego na części działki przylegającej do istniejącej zabudowy, bez nadmiernego zbliżania się do rzeki.

W planie miejscowym z 2007r. przedmiotowe nieruchomości położone w terenach o przeznaczeniu „zabudowa mieszkaniowa jednorodzinna” – symbol 1.31.MN i „zieleń” – symbol 1.81.ZP. Prawo do zabudowy działki nr 206 w/wym. planie zamyka się na wysokości istniejącego zainwestowania. Zmiana planu polegałaby na powiększeniu terenu zabudowy w kierunku rzeki.

Przedmiotowy projekt uchwały jest realizacją złożonej uwagi do projektu studium.

Drugi fragment dotyczy obszaru położonego na zachód od nowej ulicy prowadzącej do ulicy Łowickiej - pomiędzy ulicą Waryńskiego a rzeką Łupią. Z wnioskiem o zmianę planu zwrócili się właściciele działek o numerach e ewidencyjnych: 11/3, 11/4, 11/5 i 12. Zainteresowani są przekształceniem w/wym. działek na działki budowlane.

W obowiązującym planie miejscowym z 2007r. przedmiotowe działki położone są w terenach o przeznaczeniu „zabudowa mieszkaniowa jednorodzinna z usługami” – symbol 1.51.MNu i „zieleń” – symbol 1.52.ZP. Z treści ustaleń planu wynika, że prawo do zabudowy mają działki o numerach 11/3, 11/4, 11/5. Wyłączona spod zabudowy jest działka nr 12. Celem zmiany planu będzie umożliwienie zabudowy na działce nr 12. Intencją planu będzie realizacja jednego budynku jednorodzinnego na każdej z wymienionych działek, przy założeniu, że będzie to zabudowa na dużych działkach odsunięta od rzeki.

W obowiązującym studium uwarunkowań i kierunków zagospodarowania przestrzennego miasta Skierniewice uchwalonym uchwałą Nr L/42/2014 z dnia 25 kwietnia 2014r., obszary objęte zmianą planu położone są w obszarach funkcjonalnych o symbolach: 92MN, 101MN-obszary o dominującej funkcji zabudowy mieszkaniowej jednorodzinnej, 91Z i 102Z – obszary o dominującej funkcji zieleni. Przy dokonywaniu zmiany planu zostanie zachowana zgodność z ustaleniami studium

Materiały geodezyjne wymagane przy sporządzaniu zmiany planu miejscowego:

Skala opracowania rysunku planu wymagana przepisami ustawy z dnia 27 marca 2003 r. o planowaniu i zagospodarowaniu przestrzennym – to skala 1:1000. Mapa zasadnicza w tej skali jest dostępna w państwowym ośrodku geodezyjno-kartograficznym.

Niezbędny zakres prac planistycznych obejmuje:

- wykonanie opracowania ekofizjograficznego podstawowego, zgodnie z wymogami rozporządzenia Ministra Środowiska z dnia 9 września 2002 r. w sprawie opracowań ekofizjograficznych,

- sporządzenie projektu planu miejscowego w zakresie określonym w art. 15 ustawy z dnia 27 marca 2003r. o planowaniu i zagospodarowaniu przestrzennym,
- sporządzenie prognozy oddziaływania na środowisko, stosownie do wymogów ustawy z dnia 3 października 2008 r. o udostępnianiu informacji o środowisku i jego ochronie, udziale społeczeństwa w ochronie środowiska oraz o ocenach oddziaływania na środowisko,
- sporządzenie prognozy skutków finansowych uchwalenia planu miejscowego, o której mowa w ustawie z dnia 27 marca 2003 r. o planowaniu i zagospodarowaniu przestrzennym.

PREZYDENT MIASTA



Leszek Trębski