

UCHWAŁA NR XXIV/65/2016
RADY MIASTA SKIERNIEWICE
z dnia 21 kwietnia 2016 r.

w sprawie przystąpienia do sporządzenia zmiany miejscowych planów
zagospodarowania przestrzennego:
obszar położony w rejonie ulicy Warszawskiej oraz obszar położony pomiędzy ulicami:
Aleją prof. Szczepana A. Pieniążka i Graniczną

Na podstawie art.18 ust.2 pkt 5 ustawy z dnia 8 marca 1990 r. o samorządzie gminnym (Dz. U. z 2015 r. poz. 1515 i 1890) oraz art.14 ust.1, 2 i 4 ustawy z dnia 27 marca 2003 r. o planowaniu i zagospodarowaniu przestrzennym (Dz. U. z 2015 r. poz. 199, 443, 774, 1265, 1434, 1713, 1777, 1830 i 1890), Rada Miasta Skierniewice uchwala, co następuje:

§1. Przystępuje się do sporządzenia zmiany miejscowych planów zagospodarowania przestrzennego miasta Skierniewice:

- 1) Planu uchwalonego uchwałą Nr XLVIII/41/02 Rady Miasta Skierniewice z dnia 25 kwietnia 2002 roku w sprawie zmiany miejscowego planu ogólnego zagospodarowania przestrzennego miasta Skierniewice – obszar w rejonie ulicy Warszawskiej i terenów PKP (Dz. Urz. Województwa Łódzkiego z 2002r. Nr 132 poz. 2049), w części obejmującej teren oznaczony w tym planie symbolem 18.25.Ru,RL,
- 2) Planu uchwalonego uchwałą Nr LIX/66/06 Rady Miasta Skierniewice z dnia 21 września 2006 r. w sprawie miejscowego planu zagospodarowania przestrzennego – fragment miasta Skierniewice położony w rejonie ulic: Al. Niepodległości, Mszczonowskiej, Cichej, Trzczeńskiej, Granicznej, Rawskiej i Budowlanej (Dz. Urz. Województwa Łódzkiego z 2007r. Nr 136 poz.1235), w części obejmującej teren oznaczony w tym planie symbolem 6.101.U.

§2. Granice obszarów objętych projektem zmiany planów miejscowych, o których mowa w §1 pkt.1-2, przedstawione są na kopii rysunku planu pomniejszonego do skali 1:4000 (dotyczy planu, o którym mowa w §1 pkt 1) oraz kopii fragmentu rysunku planu w skali 1:1000 – dotyczy planu, o którym mowa w §1 pkt.2, stanowiących załączniki nr 1 i 2 do niniejszej uchwały.

§ 3. Wykonanie uchwały powierza się Prezydentowi Miasta Skierniewice.

§ 4. Uchwała wchodzi w życie z dniem podjęcia.

Przewodniczący Rady

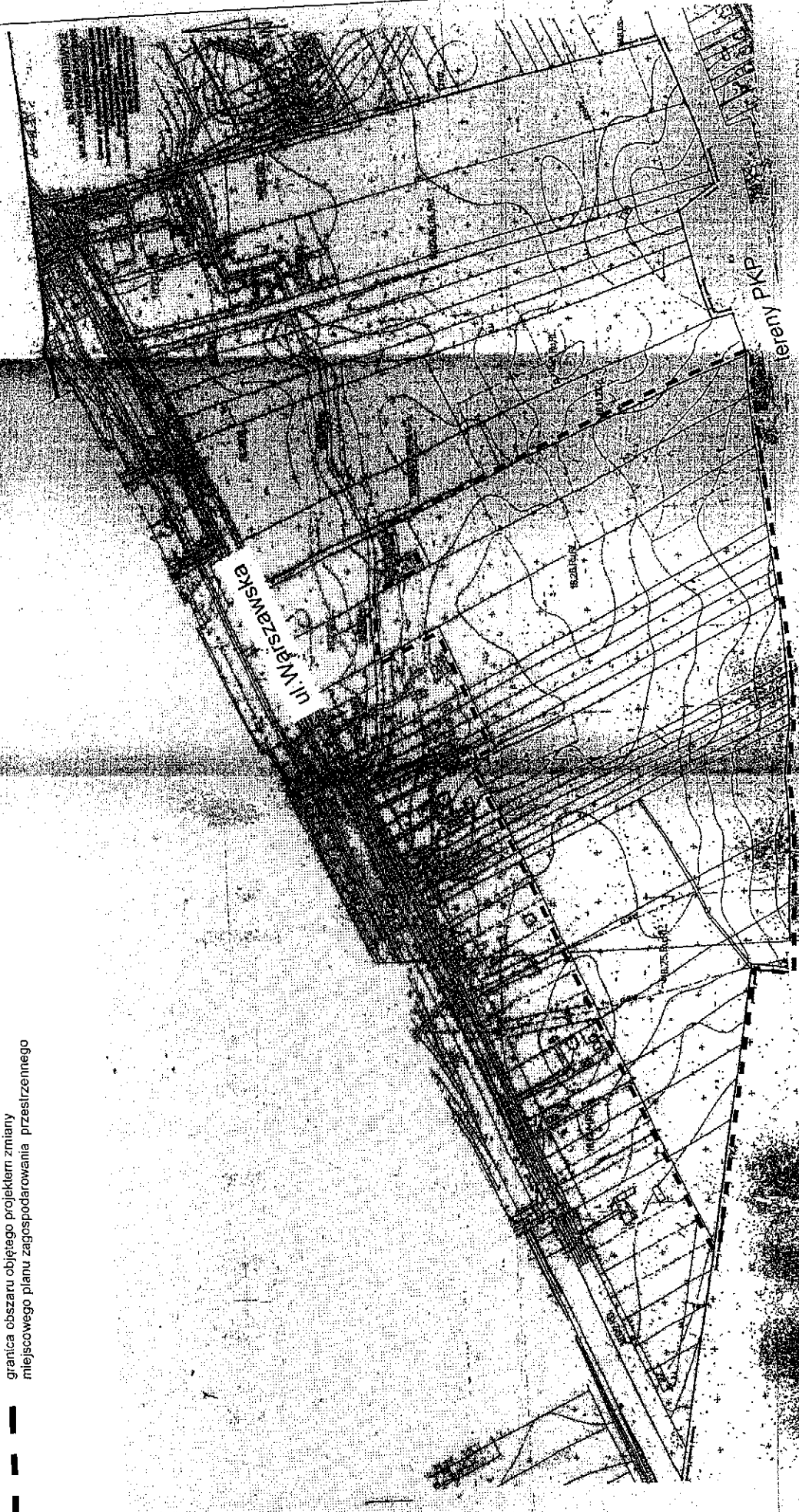
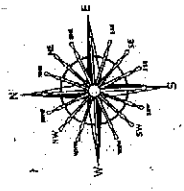

Andrzej Melon

Kopia rysunku miejscowego planu zagospodarowania przestrzennego
przyjętego Uchwałą Nr XLVIII/4/1/02 Rady Miasta Skiernewice z dnia 25 kwietnia 2002r.

załącznik Nr 1 do Uchwały Nr XXIV/65/2016
Rady Miasta Skiernewice z dnia 21 kwietnia 2016r.

skala 1:4000

— granica obszaru objętego projektem zmiany
miejscowego planu zagospodarowania przestrzennego



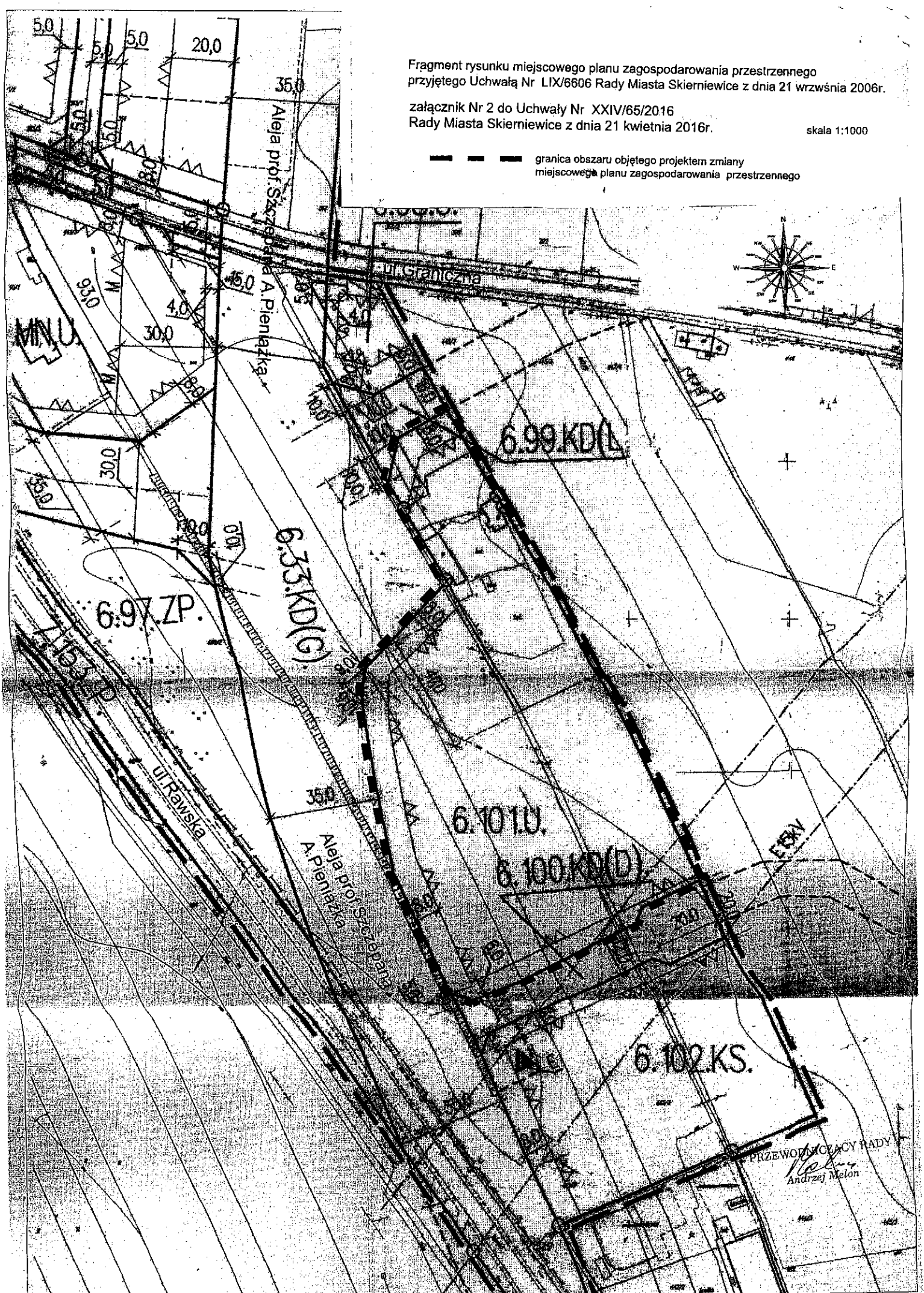
PRZEWODNICZY RADY
Andrzej Białon

Fragment rysunku miejscowego planu zagospodarowania przestrzennego
przyjętego Uchwałą Nr LIX/6606 Rady Miasta Skierniewice z dnia 21 września 2006r.

załącznik Nr 2 do Uchwały Nr XXIV/65/2016
Rady Miasta Skierniewice z dnia 21 kwietnia 2016r.

skala 1:1000

— — — — — granica obszaru objętego projektem zmiany
miejscowego planu zagospodarowania przestrzennego



PRZEWODNICZĄCY RADY
Andrzej Melon
Andrzej Melon

UZASADNIENIE

do projektu uchwały w sprawie przystąpienia do sporządzenia zmiany miejscowych planów zagospodarowania przestrzennego

Projekt uchwały dotyczy dwóch fragmentów miasta Skierniewice, położonych w różnych jego rejonach i objętych dwoma różnymi planami miejscowymi.

Pierwszy obszar położony jest północnej części miasta, w dzielnicy Rawka. Obejmuje tereny rolne i zalesione położone na zapleczu zabudowy ulokowanej przy ulicy Warszawskiej do linii kolejowej Skierniewice-Warszawa. Z wnioskiem o sporządzenie zmiany planu wystąpił właściciel działki 154/16, który zainteresowany jest realizacją na ww. działce farmy fotowoltaicznej. Działka 154/16 jest działką rolną, niezabudowaną, przylegającą do torów kolejowych.

W obszarze obowiązuje miejscowy plan zagospodarowania przestrzennego uchwalony uchwałą nr XLVIII/41/02 Rady Miasta Skierniewice z dnia 25 kwietnia 2002r. dla obszaru miasta położonego pomiędzy ulicą Warszawską i terenami PKP. W ww. planie działka Wnioskodawcy położona jest w terenie oznaczonym symbolem 18.25.Ru,RL o przeznaczeniu: funkcja rolnicza na użytkach rolnych, funkcja leśna. W terenie nie jest możliwe realizacja farmy fotowoltaicznej.

Wobec faktu, iż tereny rolne w rejonie ulicy Warszawskiej stanowią grunty niskich klas bonitacyjnych, które są mało przydatne dla prowadzenia produkcji rolniczej, uzasadnionym jest dopuszczenie dla nich innego przeznaczenia poza przeznaczenie rolnicze. Dlatego też proponuje się rozszerzyć zakres opracowania poza działkę wnioskodawcy i objąć zmianą planu cały teren oznaczony w obowiązującym planie symbolem 18.25.Ru,RL. Opracowanie zmiany planu miejscowego we wskazanym zakresie pozwoli na ewentualne wykorzystanie terenów rolnych na cele zabudowy elektrowni fotowoltaicznych.

Drugi obszar położony jest w południowej części miasta, w sąsiedztwie nowo wybudowanej ulicy Alei prof. Szczepana A. Pieniążka.

Z wnioskiem o sporządzenie zmiany planu miejscowego zwrócili się właściciele działki nr 444/7, przylegającej do Alei prof. Szczepana A. Pieniążka. Wnioskodawcy zamierzają na ww. działce prowadzić zakład stolarski.

W obszarze obowiązuje miejscowy plan zagospodarowania przestrzennego uchwalony w 2006r., dla większego obszaru, położonego w rejonie ulic: Al. Niepodległości, Mszczonowskiej, Cichej, Trzecińskiej, Granicznej, Rawskiej i Budowlanej. W ww. planie działka Wnioskodawców położona jest w terenie zabudowy usługowej oznaczonej symbolem 6.101.U. Ustalenia planu dla tego terenu nie pozwalają na realizację zakładu stolarskiego. Celem nowego planu będzie określenie ustaleń umożliwiających realizację zabudowy usługowej oraz małych zakładów produkcyjnych, o który wnoszą wnioskodawcy.

Proponuje się rozszerzenie granic opracowania poza działkę Wnioskodawców o fragmenty nieruchomości sąsiednich - obejmując opracowaniem cały teren oznaczony w planie obowiązującym symbolem 6.101.U. Nowe przeznaczenie zwiększy atrakcyjność terenu dla inwestorów, w sąsiedztwie nowo wybudowanej Alei prof. Szczepana A. Pieniążka.

Ustalenia studium i kierunków zagospodarowania przestrzennego miasta Skierniewice - II edycja (uchwała Nr L/42/2014 Rady Miasta Skierniewice z dnia 25 kwietnia 2014 r.)

W Studium pierwszy obszar objęty zmianą planu - położony w rejonie ulicy Warszawskiej stanowi fragment obszaru funkcjonalnego - rolnictwo-leśnictwo, oznaczonego symbolem 70 R,RL. W obszarze dopuszcza się zabudowę elektrowni fotowoltaicznych.

Drugi obszar objęty zmianą planu - położony przy ulicach: Alei prof. Szczepana A. Pieniążka i Granicznej stanowi fragment obszaru funkcjonalnego oznaczonego symbolem 259U,PU. Jest to obszar o dominującej funkcji zabudowy usługowej, składów i magazynów oraz innej zabudowy dla działalności gospodarczej nie będącej produkcją. W obszarze dopuszczalne jest lokowanie małych nieuciążliwych zakładów produkcyjnych.

Ustalenia zmiany planów będą zgodne z ustaleniami Studium.

Materiały geodezyjne wymagane przy sporządzeniu planu miejscowego:

- mapa w skali 1:1000 wymagana przepisami ustawy z dnia 27 marca 2003 r o planowaniu i zagospodarowaniu przestrzennym do opracowania rysunku planu miejscowego. Mapa zasadnicza w tej skali jest dostępna w państwowym ośrodku geodezyjno-kartograficznym.

Zakres prac planistycznych obejmie wykonanie:

- opracowania ekofizjograficznego podstawowego, zgodnie z wymogami rozporządzeniem Ministra Środowiska dnia 9 września 2002 r. w sprawie opracowań ekofizjograficznych,
- projektu zmiany planu miejscowego, w zakresie określonym w art. 15 ustawy z dnia 27 marca 2003 r. o planowaniu i zagospodarowaniu przestrzennym,
- prognozy oddziaływania na środowisko, stosownie do wymogów ustawy z dnia 3 października 2008 r. o udostępnianiu informacji o środowisku i jego ochronie, udziale społeczeństwa w ochronie środowiska oraz o ocenach oddziaływania na środowisko,
- prognozy skutków finansowych uchwalenia planu miejscowego, o której mowa w ustawie z dnia 27 marca 2003 r. o planowaniu i zagospodarowaniu przestrzennym.

PREZYDENT MIASTA

Krzysztof Jażdżyk

NACZELNIK
Biura Planowania Przestrzennego
i Planowania Inwestycji
mgr inż. Dariusz Boguszewski